



T.C.  
**BEŞİKDÜZÜ KAYMAKAMLIĞI**  
BEŞİKDÜZÜ FARABI MESLEKİ VE TEKNİK ANADOLU LİSESİ



2024-2028 STRATEJİK PLANI

## İSTİKLALMARŞI

Korkma, sönmez bu şafaklarda yüzen al sancak;  
Sönmeden yurdumun üstünde tüten en son ocak.  
O benim milletimin yıldızıdır, parlayacak;  
O benimdir, o benim milletimindir ancak.

Çatma, kurban olayım, çehreni ey nazlı hilal!  
Kahraman ırkıma bir gül! Ne bu şiddet, bu celal?  
Sana olmaz dökülen kanlarımız sonra helal...  
Hakkıdır Hakk'a tapan milletimin istiklal!

Ben ezelden beridir hür yaşadım, hür yaşarım.  
Hangi çılgın bana zincir vuracakmış? Şaşarım!  
Kükremiş sel gibiyim, bendimi çiğner, aşarım.  
Yırtarım dağları, enginlere sığmam taşarım.

Garbın afakını sarmışsa çelik zırhlı duvar,  
Benim iman dolu göğsüm gibi serhaddim var.  
Ulusun, korkma! Nasıl böyle bir imanı boğar,  
"Medeniyet!" dediğin tek dişi kalmış canavar?

Arkadaş! Yurduma alçakları uğratma sakın.  
Siper et gövdeni, dursun bu hayasızca akın.  
Doğacaktır sana va' dettiği günler Hakk'ın...  
Kim bilir, belki yarın, belki yarından da yakın.

Bastığın yerleri "toprak!" diyerek geçme, tanı:  
Düşün altındaki binlerce kefensiz yatanı.  
Sen şehit oğlusun, incilme, yazıktır atanı:  
Verme, dünyaları alsan da, bu cennet vatanı.

Kim bu cennet vatanın uğruna olmaz ki feda?  
Şüheda fışkıracak toprağı sıksan, şüheda!  
Canı, cananı bütün varımı alsın da Huda,  
Etmesin tek vatanımdan beni dünyada cüda.

Ruhumun senden, İlahi, şudur ancak emeli:  
Değmesin mabedimin göğsüne namahrem eli.  
Bu ezanlar ezanlar-ki şahadetleri dinin temeli  
Ebedi yurdumun üstünde benim inlemeli.

O zaman vعد ile bin secde eder-varsa-taşım,  
Her yerihandan, İlahi, boşanıp kanlı yaşım,  
Fışkırır ruh-ı mücerred gibi yerden na'şim;  
O zaman yükselerek arşa değer belki başım.

Dalgaları sen de şafaklar gibi ey şanlı hilal!  
Olsun artık dökülen kanlarımın hepsi helal!  
Ebediyen sana yok, ırkıma yok izmihlal:  
Hakkıdır, hür yaşamış bayrağımın hürriyet;  
Hakkıdır, Hakk'a tapan, milletimin istiklal!

Mehmet AKIF ERSOY

Öğretmenler;  
Yeni Nesil Sizin  
Eseriniz Olacaktır.

*AKIF ERSOY*

## GENÇLİĞE HİTABE

Ey Türk gençliği! Birinci vazifen, Türk İstiklalini, Türk Cumhuriyetini, İlelebet, muhafaza ve müdafaa etmektir.

Mevcutiyetinin ve istikbalinin yegane temeli budur. Bu temel, senin, en kıymetli hazinendir. İstikbalde dahi, seni, bu hazineden, mahrum etmek isteyecek, dahili ve harici, bedhahları olacaktır. Bir gün, istiklal ve cumhuriyeti müdafaa mecburiyetine düşersen, vazifeye atılmak için, içinde bulunacağın vaziyetin imkanı ve şeraitini düşünmeyeceksin! Bu imkan ve şerait, çok namüsaıt bir mahiyette tezahür edebilir. İstiklal ve cumhuriyetine kastedecek düşmanlar, bütün dünyada emsali görülmemiş bir galibiyetin mümessili olabilirler. Cebren ve hile ile aziz vatanın, bütün kaleleri zapt edilmiş, bütün tersanelerine girilmiş, bütün orduları dağılmış ve memleketin her köşesi bilfiil işgal edilmiş olabilir. Bütün bu şeraitten daha elim ve daha vahim olmak üzere, memleketin dahilinde, iktidara sahip olanlar gaflet ve dalalet ve hatta hıyanet içinde bulunabilirler. Hatta bu iktidar sahipleri şahsi menfaatlerini, müstevilerin siyasi emelleriyle tevhit edebilirler. Millet, fakr u zaruret içinde harap ve bîtap düşmüş olabilir.

Ey Türk istikbalinin evladı! İşte, bu ahval ve şerait içinde dahi, vazifen; Türk istiklal ve cumhuriyetini kurtarmaktır! Muhtaç olduğun kudret, damarlarındaki asil kanda, mevcuttur!

*AKIF ERSOY*



## Okul/Kurum Bilgileri

İli: TRABZON	İlçesi: BEŞİKDÜZÜ		
Adres:	<b>Cumhuriyet Mah. Şehit Uzman Çavuş Harun Cihan Cad. No:2</b>	<b>Coğrafi Konum (link)</b>	<a @41.050981,39.234299,18z="" data='!4m4!3m3!8m2!3d41.0509812!4d39.2342993?hl=tr-TR&amp;entry=ttu"' href="https://www.google.com/maps/place/41°03'03.5" n+39°14'03.5"e="">https://www.google.com/maps/place/41°03'03.5"N+39°14'03.5"E/@41.050981,39.234299,18z/data=!4m4!3m3!8m2!3d41.0509812!4d39.2342993?hl=tr-TR&amp;entry=ttu</a> 41°03'03.5"N 39°14'03.5"E
Telefon Numarası:	<b>462 871 3414</b>	<b>Faks Numarası:</b>	4628713415
e- osta Adresi:	<a href="mailto:963300@meb.k12.tr">963300@meb.k12.tr</a>	<b>Websayfasıad resi:</b>	<b>besikduzasml.meb.k12.tr</b>
Kurum Kodu:	<b>963300 Lise</b>	<b>Öğretim Şekli:</b>	<b>Tam Gün</b>



## SUNUŞ

Bilgi çağının yaşandığı günümüzde eğitim sistemimizde temel amaç öğrencilerimize mevcut bilgiyi aktarmaktan çok, bilgiye ulaşma becerilerini kazandırmak olmalıdır. Bu ise, üst düzey zihinsel süreç becerileriyle olur. Başka bir deyişle, ezberden çok kavrayarak öğrenme, karşılaşılan yeni durumlarla ilgili problemleri çözebilme ve bilimsel yöntem süreç becerilerini gerektirir.

Diğer taraftan mesleki eğitim kurumlarındaki birey ekonominin yönlendiricisi ve aynı zamanda da amaca uygun işleticisi durumundadır. Nitekim insan faktörü olmadan ekonominin kendi kendine çalışması ve amaca uygun olarak yönlendirilmesi düşünülemez. Hızlı değişen ve gelişen bir dünya karşısında, birey sahip olduğu bilgilerle yetinmemeli, gelişmeleri sürekli izlemeli, gerekli beceriler ile donanmalı ve kalifiye eleman haline gelmelidir. Bu anlamda tüm bu hedeflere ulaşmak için eğitime çok daha fazla önem vermek zorundayız. Bilgi çağını yakalamak, sanayileşmiş ülkelerin teknolojilerine ulaşmak ancak ve ancak eğitimin, özellikle de mesleki ve teknik eğitimin gelişmesi ile olacaktır.

Günümüzde hızlı teknolojik değişimde ve dünya düzeyindeki yapılaşma değişiminde mesleki teknik eğitimin öneminin çok büyük olduğu herkes tarafından bilinen ve söylenen bir gerçektir. Kalifiye elemanların bilgi ve becerileri, ekonomik başarıların temelidir. Meslek eğitimi özellikle iki amaca yöneliktir: Bir taraftan genç insanlara başarılı bir meslek yolu hazırlamak, diğer yandan ekonomiye vasıflı eleman yetiştirmektir.

Elbette başarı doğru planlama ile elde edilir. Planlama, nerede olduğunuzun tespiti, nereye, nasıl ve ne şekilde varacağınızı, hangi kaynaklara ihtiyaç duyacağınızı ve bu kaynakları nasıl değerlendireceğinizi belirleme eylemidir. Kurumların başarıları bireylerin performansıyla olduğu kadar sorumluluğa ortak oluşlarıyla gerçekleşir.

Beşikdüzü Farabi Mesleki ve Teknik Anadolu Lisesi Stratejik Planı (2024- 2028)'nda belirtilen amaç ve hedeflere ulaşmamızın okulumuzun gelişme ve kurumsallaşma süreçlerine önemli katkılar sağlayacağına inanmaktayız.

Planın hazırlanmasında emeği geçen ve birçok fedakârlığa katlanan çok değerli Strateji Yönetim Ekibine, öğretmen, öğrenci ve velilerimize teşekkür ederim.

Salih KOŞGİN  
Okul Müdürü

## İçindekiler

1. GİRİŞ STRATEJİK PLANIN HAZIRLIK SÜRECİ .....	2
1.1.STRATEJİ GELİŞTİRME KURULU VE STRATEJİK PLAN EKİBİ.....	3
1.2.PLANLAMA SÜRECİ.....	4
2. BÖLÜM: DURUM ANALİZİ.....	5
2.1.KURUMSAL TARİHÇE: .....	5
2.2.UYGULANMAKTA OLAN PLANIN DEĞERLENDİRİLMESİ:.....	6
2.3.MEVZUAT ANALİZİ.....	8
2.4.ÜST POLİTİKA BELGELERİ ANALİZİ .....	10
2.5.FAALİYET ALANLARI İLE ÜRÜN VE HİZMETLERİN BELİRLENMESİ.....	12
2.6.PAYDAŞ ANALİZİ .....	14
2.7.KURULUŞ İÇİ ANALİZ .....	24
2.7.1.TEŞKİLAT YAPISI .....	24
2.7.2.İNSAN KAYNAKLARI .....	25
2.7.3.TEKNOLOJİK DÜZEY .....	36
2.7.4.MALİ KAYNAKLAR.....	38
2.7.5.İSTATİSTİKİ VERİLER .....	40
2.8. DIŞ ÇEVRE ANALİZİ .....	46
2.9. GÜÇLÜ VE ZAYIF YÖNLERİ İLE FIRSATLAR VE TEHDİTLER(GZFT) ANALİZİ.....	47
2.10. TESPİT VE İHTİYAÇLARIN BELİRLENMESİ .....	50
3. BÖLÜM: GELECEĞE BAKIŞ.....	52
3.1.MİSYONUMUZ.....	52
3.2.VİZYONUMUZ .....	52
3.3.TEMELDEĞERLERİMİZ .....	52
4. BÖLÜM : AMAÇ, HEDEF VE PERFORMANS.....	54
GÖSTERGESİ İLE STRATEJİLERİN BELİRLENMESİ.....	54
4.1.AMAÇLAR .....	55
4.2.HEDEFLER.....	55
4.3.PERFORMANS GÖSTERGELERİ VE STRATEJİLERİN BELİRLENMESİ.....	55
4.4.MALİYETLENDİRME.....	62
5. BÖLÜM İZLEME VE DEĞERLENDİRME.....	64
6. TABLO/ŞEKİL/GRAFİKLER/EKLER.....	68

## 1. GİRİŞ STRATEJİK PLANIN HAZIRLIK SÜRECİ



Müdürlüğümüzün dördüncü stratejik planı olan 2024-2028 Stratejik Planı kalkınma planları, programlar, ilgili mevzuat ve benimsediği temel ilkeler çerçevesinde geleceğe ilişkin misyon ve vizyonlarını oluşturmak, stratejik amaçlar ve ölçülebilir hedefler saptamak, performansları önceden belirlenmiş olan göstergeler doğrultusunda ölçmek ve bu sürecin izleme ve değerlendirmesini yapmak amacıyla katılımcı yöntemlerle hazırlanmıştır. Bilim ve teknolojinin hızlı gelişmesiyle; iletişim imkânlarının artması, eğitim ortamlarının yeniden düzenlenmesi, öğretmenlerin niteliklerinin yükselmesi analitik düşünme, pekiştirme, iletişim becerilerini geliştirme, merak uyandırma, zenginleştirme, rehberlik etme, birlikte çalışabilme, yaratıcılık ve bireysel öğrenme gibi yeni yaklaşımların gelişmesi, eğitim sisteminin geliştirilmesini gerekli kılmaktadır. Stratejik planlama sayesinde; fikirler için tutarlı bir çerçeve oluşturmak, kurumun güçlü ve zayıf taraflarını belirlemek, fırsat ve tehditleri değerlendirmek, çeşitli stratejilerin test edileceği kriterleri belirlemek, kurum içinde olumlu bir iklim oluşturmak ve kısa ve uzun vadeli kararların uyum içinde olması mümkündür.

2024-2028 Stratejik Planı çalışmaları kapsamında Müdürlüğümüz birimleri ve ilgili paydaşların katılımıyla uygulanmakta olan stratejik planın değerlendirilmesi, mevzuat, üst politika belgeleri, paydaş, PESTLE, GZFT ve kuruluş içi analizlerinden elde edilen veriler ışığında eğitim ve öğretim sistemine ilişkin sorun ve gelişim alanları ile eğitime ilişkin öneriler tespit edilmiş ve İl ve İlçe Milli Eğitim Müdürlüğümüzün hazırladığı 2024-2028 Stratejik Planı'na göre stratejik amaç, hedef, strateji, gösterge ve eylemler belirlenmiştir. Bu doğrultuda üç stratejik amaç, bu stratejik amaçlar altında da beş yıllık hedefler ile bu hedefleri gerçekleştirecek strateji ve eylemler ortaya çıkmıştır. Stratejilerin yaklaşık maliyetlerinden yola çıkılarak stratejik amaç ve hedeflerin tahmini kaynak ihtiyaçları hesaplanmıştır. Planda yer alan stratejik amaç ve hedeflerin gerçekleştirme durumlarının takip edilebilmesi için de stratejik plan izleme ve değerlendirme raporları kullanılması kararlaştırılmıştır.

## 1.1. STRATEJİ GELİŞTİRME KURULU VE STRATEJİK PLAN EKİBİ

2024-2028 dönemi stratejik plan hazırlanması süreci Strateji Geliştirme Kurulu ve Stratejik Plan Hazırlama Ekibinin oluşturulması ile başlamıştır. Ekip tarafından oluşturulan çalışma takvimi kapsamında ilk aşamada durum analizi çalışmaları yapılmış ve durum analizi aşamasında paydaşlarımızın plan sürecine aktif katılımını sağlamak üzere paydaş anketi, toplantı ve görüşmeler yapılmıştır. Durum analizinin ardından geleceğe yönelim bölümüne geçilerek okulumuzun amaç, hedef, gösterge ve eylemleri belirlenmiştir. Çalışmaları yürüten ekip ve kurul bilgileri altta verilmiştir.

**Tablo 1. Strateji Geliştirme Kurulu ve Stratejik Plan Ekibi Tablosu**

Strateji Geliştirme Kurulu Bilgileri		Stratejik Plan Ekibi Bilgileri	
Adı Soyadı	Ünvanı	Adı Soyadı	Unvanı
<b>Ramazan YARIMBAŞ</b>	Kurum Müdürü V.	Ramazan YARIMBAŞ	<b>Kurum Müdürü V.</b>
<b>Seval KARADENİZ</b>	Müdür Yardımcısı	Seval KARADENİZ	<b>Müdür Yardımcısı</b>
<b>Arzu GÜNAYDIN</b>	Öğretmen	Arslan Fatih AVCI	<b>Rehber Öğrt.</b>
<b>Mehtap SOYLU</b>	Öğretmen	Arzu GÜNAYDIN	<b>Bil. Tek. Öğrt.</b>
		Mehtap SOYLU	<b>Fizik Öğretmeni</b>
		<b>Sedat CUMUR</b>	<b>Veli</b>

## 1.2. PLANLAMA SÜRECİ

Stratejik planlama uygulamalarının başarılı olması önemli ölçüde plan öncesi hazırlık çalışmalarının iyi planlanmış olmasına ve sürece katılımın üst düzeyde sağlanmasına bağlıdır. Hazırlık dönemindeki çalışmalar Strateji Geliştirme Başkanlığınca yayınlanan “Millî Eğitim Bakanlığı 2024-2028 Stratejik Plan Hazırlık Programı’na göre detaylı olarak ele alınmıştır.

Stratejik plan hazırlık çalışmalarının başladığı İl Millî Eğitim Müdürlüğü, İlçe Millî Eğitim Müdürlükleri ve okul/ kurumlara Bakanlığımız 2022/21 sayılı Genelgesi kapsamında duyurulmuştur. Genelge kapsamında Beşikdüzü Farabi Mesleki ve Teknik Anadolu Lisesi Temel Eğitim Kurumu Strateji Geliştirme Kurulu ve Stratejik Planlama Ekipleri oluşturulmuş ve böylece planın sahiplenilmesi sağlanmıştır. Hazırlık döneminde planın tüm birimlerce 2024- 2028 Stratejik Planı’nda Üst Politika Belgelerinin Analizi, Kapsamlı Durum Analizi, İç ve Dış Paydaşların Görüşleri, PESTLE ve GZFT Analizi, İç ve Dış Paydaş Anketleri, planlama sürecinin organizasyonu, ihtiyaçların tespiti, zaman planlaması gibi unsurlar ve durum analizinin yöntemleri ile geleceğe bakış kısmını oluşturan misyon, vizyon ve temel değerler kavramları gibi ana hatlar yer almaktadır. 2024–2028 Stratejik Planı; kapsamlı durum analizi raporu (üst politika belgelerinin analizi, mevzuat analizi, faaliyet alanları ile ürün ve hizmetlerin belirlenmesi, PESTLE ve GZFT analizleri, uygulanmakta olan stratejik planın değerlendirilmesi, iç ve dış paydaşların görüşlerinin alınması, kuruluş içi analiz ile tespit ve ihtiyaçların belirlenmesi) doğrultusunda hazırlanmıştır.



## 2. BÖLÜM: DURUM ANALİZİ



Katılımcı ve esnek bir stratejik planlama yaklaşımı, kurumların mevcut durumlarını, misyonlarını ve temel ilkelerini temel alarak gelecekteki vizyonlarına uygun hedefleri belirlemelerini ve başarılarını izleme değerlendirme sürecini içeren bir stratejik yönetim pratiğidir. Bu süreç, "Kamu İdareleri İçin Stratejik Planlama Kılavuzu (Sürüm 3.1, 2021)" temel alınarak hazırlık süreci, durum analizi, geleceğe yönelik bakış, amaçlar, hedefler, performans göstergeleri ve stratejilerin belirlenmesi, izleme ve değerlendirme aşamalarından oluşmaktadır. Şehit Öğretmen Gürhan Yardım Temel Eğitim Kurumu Müdürlüğümüzün gelecekteki amaçlarını, hedeflerini ve stratejilerini geliştirebilmesi, karar alma süreçlerine rehberlik edebilmesi için mevcut durumda sahip olduğu kaynaklar, geçmiş dönem başarıları, hedeflere ulaşma durumu, ulaşılamayan hedeflerin nedenleri, gelişmeye açık alanlar, kontrol dışındaki olumlu veya olumsuz gelişmelerin değerlendirildiği durum analizi bölümünde detaylı bir şekilde ele alınmaktadır.

Bu bağlamda durum analizi bölümünde okulumuzun mevcut durumu ortaya konularak neredeyiz sorusuna yanıt bulunmaya çalışılmış ve kurumsal tarihçe, uygulanmakta olan planın değerlendirilmesi, mevzuat analizi, üst politika belgelerinin analizi, faaliyet alanları ile ürün ve hizmetlerin belirlenmesi, paydaş analizi, kuruluş içi analiz teşkilat yapısı, insan kaynakları, teknolojik düzey, mali kaynaklar, istatistiki verileri, dış çevre analizi (politik, ekonomik, sosyal, teknolojik, yasal ve çevresel çevre analizi-pestle), güçlü ve zayıf yönler ile fırsatlar ve tehditler (GZFT) analizi, tespit ve ihtiyaçların belirlenmesi ele alındığı analize yer verilmiştir.

### 2.1. KURUMSAL TARİHÇE:

Okulumuz Beşikdüzü Farabi Mesleki ve Teknik Anadolu Lisesi 1992–1993 Eğitim-Öğretim yılında günümüzde, ilçe Müftülüğü ile Sürücü Kursu olarak kullanılan binada Hemşirelik ve Sağlık Memurluğu bölümleri şeklinde, 228 öğrenci ile 11 Ocak 1993 tarihinde eğitim-öğretime başlamıştır.

1993–1994 Eğitim-Öğretim yılında ise Özel İdare Hizmet binasının bir bölümüne taşınarak, çalışmalara devam edilmiştir.

Okulun kendi binasının yapılabilmesi için 4964 m2 arsa temin edilmiş, temin edilen bu arsa üzerinde Sağlık Meslek Lisesi projesine uygun olarak bina yapılmıştır.

Okulumuz kendi binasına 15.06.2004 tarihinde taşınmıştır.

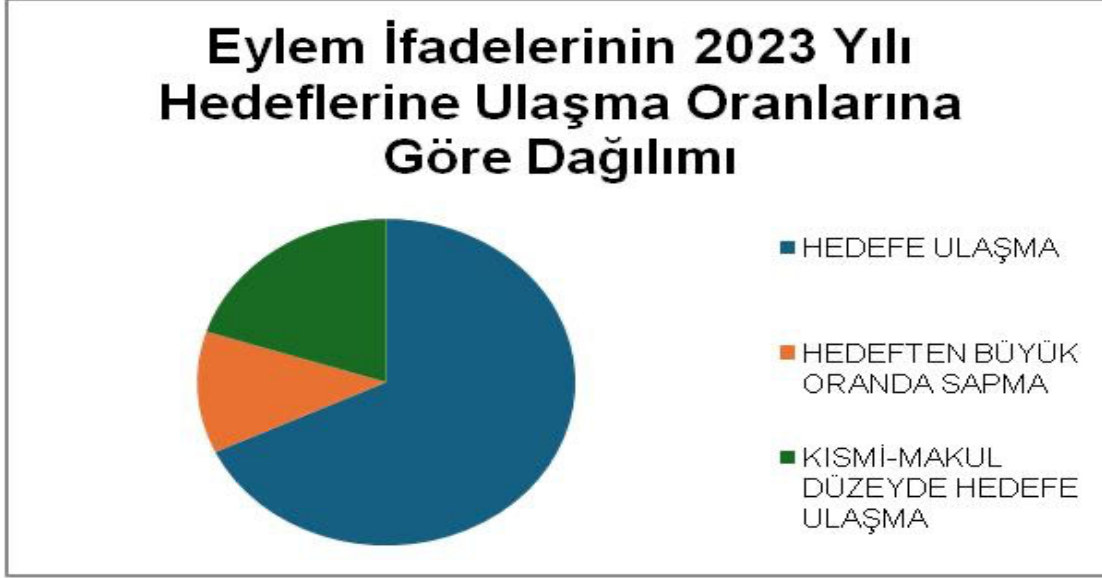
2004–2005 Eğitim Öğretim yılında tüm Sağlık Meslek Liseleri Milli Eğitim Bakanlığına devredildi.

2010 – 2011 Eğitim Öğretim yılından itibaren Anadolu Sağlık Meslek Lisesi statüsü kazanmıştır. Sağlık sektörüne çeşitli alanlarda yetiştirdiği öğrencilerle katkı sağlamaktadır.

2014-2015 Eğitim öğretim yılından itibaren meslek liseleri; Mesleki ve Teknik Lise adı altında birleştirilmesi ile okulumuz Farabi Mesleki ve Teknik Anadolu Lisesi ismini alarak, sağlık sektörüne çeşitli alanlarda yetiştirdiği öğrencilerle katkı sağlamaktadır.

Halen sağlık hizmetleri alanı, Hemşire Yardımcılığı, Ebe Yardımcılığı, Sağlık Bakım Teknisyenliği dallarında eğitim öğretime devam etmektedir.

## 2.2. UYGULANMAKTA OLAN PLANIN DEĞERLENDİRİLMESİ:



Beşikdüzü Farabi Mesleki ve Teknik Anadolu Lisesi Eğitim Kurumu Müdürlüğü 2019-2023 Stratejik Planı 2019 yılında yürürlüğe girmiştir. Stratejik Plan; hazırlık süreci, durum analizi, geleceğe bakış, maliyetlendirme ile izleme ve değerlendirme bölümlerinden oluşmaktadır. 2019- 2023 Stratejik Planı'nda 3 stratejik amaç, 7 stratejik hedef ve 40 stratejik eylem ifadesi bulunmaktadır. Kurumumuz birimleri tarafından üretilen veri setlerine dayalı olarak söz konusu stratejik eylemler analiz edildiğinde, plan öncesi döneme göre ilerleme kaydeden, mevcut durumunu koruyan veya gerileme olduğu tespit edilen bazı stratejik eylemler olduğu belirlenmiştir. Beşikdüzü Farabi Mesleki ve Teknik Anadolu Lisesi Eğitim Kurumu Müdürlüğü 2019-2023 Stratejik Planı'nda yer alan ve “Demografik, sosyal, kültürel ve ekonomik farklılıkların ortaya çıkardığı dezavantajlardan etkilenmeksizin, okulumuzdaki her bireyin eğitime eşit ve adil olarak ulaşabilmesini ve bu eğitimi tamamlayabilmesini sağlamak.” şeklinde ifade edilen Amaç 1 kapsamında toplam 8eylem ifadesi bulunmaktadır. Bu performans göstergelerinin 5'sinde %75 ve üzerinde, 3'ünde %0-24,99 aralığında performans sergilendiği görülmüştür. “Eğitim ve öğretimin bütün kademelerinde; ruhsal ve fiziksel gelişim süreçleri dikkate alınarak, ulusal ve uluslararası ölçütlerde düzenlenen sportif, sanatsal ve kültürel aktiviteler eşliğinde; akademik bilgi ve iletişim teknolojileri alanında ilgi ve yeteneğine göre beceri, tutum ve davranış geliştirebilen, dil becerileri yüksek, iletişime ve öğrenmeye açık, özgüven sahibi,

girişimci, yenilikçi ve yaratıcı bireylerin yetişmesini sağlamak.” şeklinde ifade edilen Amaç 2 kapsamındaki performans göstergeleri analiz edildiğinde, bu göstergelerin verilerinin tam olduğu ve plan dönemi başlangıç değerlerine kıyasla tüm performans göstergelerinde ilerleme kaydedildiği tespit edilmiştir. Amaç 2 kapsamında toplam 16 eylem ifadesi yer almakta olup bunlardan 14’sinde %87,5 ve üzerinde performans sergilendiği 2’sinin %12,5 performans sergilendiği belirlenmiştir. Şehit Öğretmen Gürhan Yardım Kurumu Temel Eğitim Müdürlüğü 2019-2023 Stratejik Planı’nda yer alan Amaç 3 “İş analizleri, görev tanımları ve personel yeterlilikleri doğrultusunda etkin insan kaynağı planlamasının yapıldığı; bilgi ve iletişim teknolojileri desteğiyle beşeri, fiziki ve mali yapının verimli bir şekilde kullanıldığı sistemi oluşturarak kurumsal kapasiteyi geliştirmek.” şeklinde ifade edilmiş olup bu amaç kapsamında 16eylem ifadesi yer almaktadır. Söz konusu performans göstergelerinin 8’inde %75 ve üzerinde, 5’inde %25-49,99 aralığında ve 3’ünde %0-24,99 aralığında performans gösterildiği tespit edilmiştir.

Sonuç olarak, Beşikdüzü Farabi Mesleki ve Teknik Anadolu Lisesi Eğitim Müdürlüğü 2019-2023 Stratejik Planı’nda yer alan performans göstergelerinin 27’inde %75 ve üzerinde, 5’ünde %25- 49,99 aralığında ve 8’ünde %0-24,99 aralığında performans gösterildiği tespit edilmiştir.2019-2023 Stratejik Planın etkililiği 40eylem ifadesi ile ölçülmeye çalışılmıştır. Bu Performans Göstergeleri incelendiğinde 27 tanesinde geçmiş döneme göre büyük bir ilerleme olduğu ve belirlenen hedeflere ulaşıldığı görülmüştür. 8 Performans Göstergesinde ise belirlenen hedeflere ulaşılamadığı görülmektedir. Söz konusu performans göstergelerine yönelik veri üretilmemesinin ve hedeflenen değerlere ulaşılamamasının gerekçeleri olarak salgın süreci, tasarruf tedbirleri, diğer kurum ve kuruluşlar arası iletişim mekanizmalarının yeterince güçlü olmaması, protokoller çerçevesinde yer alan diğer paydaşların görevlerini zamanında yerine getirmemesi, eğitim öğretim yılı dönem sonunda elde edilecek verilerin planın değerlendirme dönemine yetişmemesi gibi durumlar her eylem göstergesinin %100 oranında gerçekleşmemesine sebep olmuştur. EBA ‘nın öğretmen ve öğrenciler tarafından etkin kullanımını arttırmak amacıyla tanıtım faaliyetleri gerçekleştirilmiş ve pandemi sürecinde EBA’ya katılım oranı, kullanım saati gibi hedeflere ulaşılmış fakat sonraki yıllarda kullanım oranı düşmüştür. Tüm bu değerlendirmeler göz önünde bulundurulduğunda, Beşikdüzü Farabi Mesleki ve Teknik Anadolu Lisesi Eğitim Kurumu Müdürlüğü 2024- 2028 Stratejik Planı dönemi için idarenin güçlü yönlerinden ve fırsatlarından yararlanarak önceki tecrübeler rehberliğinde günümüz ve gelecek hedeflerine uygun ve ulaşılabilir performans göstergelerinin belirlenmesine yönelik çalışmalar yapılmıştır.

### 2.3. MEVZUAT ANALİZİ

Beşikdüzü Farabi Mesleki ve Teknik Anadolu Lisesi Eğitim Kurumu Müdürlüğü'nün yasal yetki, görev ve sorumlulukları başta T.C. Anayasası olmak üzere 14/6/1973 tarihli ve 1739 sayılı Millî Eğitim Temel Kanunu ve 222 sayılı ilköğretim ve Eğitim kanununa göre belirlenmektedir. Buna göre:

1. Anayasanın “Eğitim ve Öğrenim Hakkı ve Ödevi” başlıklı 42.Maddesi ve 1739 sayılı Millî Eğitim Temel Kanununun 2. maddesinde; Türk Milli Eğitiminin genel amacı,Türk Milletinin bütün fertlerini, Atatürk inkılap ve ilkelerine ve Anayasada ifadesini bulan Atatürk milliyetçiliğine bağlı; Türk Milletinin milli, ahlaki, insani, manevi ve kültürel değerlerini benimseyen, koruyan ve geliştiren; ailesini, vatanını, milletini seven ve daima yüceltmeye çalışan, insan haklarına ve Anayasanın başlangıcındaki temel ilkelere dayanan demokratik, laik ve sosyal bir hukuk devleti olan Türkiye Cumhuriyetine karşı görev ve sorumluluklarını bilen ve bunları davranış hâline getirmiş yurttaşlar olarak yetiştirmek,

2. Beden, zihin, ahlak, ruh ve duygu bakımlarından dengeli ve sağlıklı şekilde gelişmiş bir kişiliğe ve karaktere, hür ve bilimsel düşünme gücüne, geniş bir dünya görüşüne sahip, insan haklarına saygılı, kişilik ve teşebbüse değer veren, topluma karşı sorumluluk duyan; yapıcı, yaratıcı ve verimli kişiler olarak yetiştirmek;

3. İlgî, istidat ve kabiliyetlerini geliştirerek gerekli bilgi, beceri, davranışlar ve birlikte iş görme alışkanlığı kazandırmak suretiyle hayata hazırlamak ve onların, kendilerini mutlu kılacak ve toplumun mutluluğuna katkıda bulunacak bir meslek sahibi olmalarını sağlamak;

Böylece bir yandan Türk vatandaşlarının ve Türk toplumunun refah ve mutluluğunu artırmak; öte yandan milli birlik ve bütünlük içinde iktisadi, sosyal ve kültürel kalkınmayı desteklemek ve hızlandırmak ve nihayet Türk Milletini çağdaş uygarlığın yapıcı, yaratıcı, seçkin bir ortağı yapmakla sorumlu tutulmuştur.

Şehit Öğretmen Gürhan Yardım Temel Eğitim Kurumu, bu sorumlulukları ilgili mevzuat hükümleri gereğince yerine getirmektedir. Müdürlüğümüze görev ve sorumluluklar yükleyen, faaliyet alanını düzenleyen tüm mevzuat gözden geçirilerek yasal yükümlülükler listesi aşağıdaki şekilde oluşturulmuştur:

**Tablo 2: Yasal yükümlülükler listesi**

YASAL YÜKÜMLÜLÜK (GÖREVLER)	DAYANAK(KANUN, YÖNETMELİK, GENELGE, YÖNERGE)
<b>Atama</b>	657 Sayılı Devlet Memurları Kanunu
	Milli Eğitim Bakanlığına Bağlı Okul ve Kurumların Yönetici ve Öğretmenlerinin Norm Kadrolarına İlişkin Yönetmelik
	Milli Eğitim Bakanlığı Eğitim Kurumları Yöneticilerinin Atama ve Yer Değiştirmelerine İlişkin Yönetmelik
	Milli Eğitim Bakanlığı Öğretmenlerinin Atama ve Yer Değiştirme Yönetmeliği
	Milli Eğitim Bakanlığı Öğretmenlerinin Atama ve Yer Değiştirme Yönetmeliği
<b>Ödül, Disiplin</b>	Devlet Memurları Kanunu
	6528 Sayılı Milli Eğitim Temel Kanunu İle Bazı Kanun ve Kanun Hükmünde
	Kararnelerde Değişiklik Yapılmasına Dair Kanun
	Milli Eğitim Bakanlığı Personeline Başarı, Üstün Başarı ve Ödül Verilmesine Dair Yönerge
	Milli Eğitim Bakanlığı Disiplin Amirleri Yönetmeliği
<b>Okul Yönetimi</b>	1739 Sayılı Milli Eğitim Temel Kanunu
	Milli Eğitim Bakanlığı İlköğretim Kurumları Yönetmeliği
	Milli Eğitim Bakanlığı Okul Aile Birliği Yönetmeliği
	Milli Eğitim Bakanlığı Eğitim Bölgeleri ve Eğitim Kurulları Yönergesi
	MEB Yönetici ve Öğretmenlerin Ders ve Ek Ders Saatlerine İlişkin Karar Taşınır Mal Yönetmeliği
<b>Eğitim-Öğretim</b>	1739 Sayılı Milli Eğitim Temel Kanunu
	222 Sayılı İlköğretim ve Eğitim Kanunu
	6287 Sayılı İlköğretim ve Eğitim Kanunu ile Bazı Kanunlarda Değişiklik Yapılmasına Dair Kanun
	Milli Eğitim Bakanlığı İlköğretim Kurumları Yönetmeliği
	Milli Eğitim Bakanlığı Eğitim Öğretim Çalışmalarının Planlı Yürütülmesine İlişkin Yönerge
	Milli Eğitim Bakanlığı Öğrenci Yetiştirme Kursları Yönergesi
	Milli Eğitim Bakanlığı Ders Kitapları ve Eğitim Araçları Yönetmeliği
	Milli Eğitim Bakanlığı Öğrencilerin Ders Dışı Eğitim ve Öğretim Faaliyetleri Hakkında Yönetmelik
Milli Eğitim Bakanlığı Personel İzin Yönergesi	
<b>Personel İşleri</b>	Devlet Memurları Tedavi ve Cenaze Giderleri Yönetmeliği
	Kamu Kurum ve Kuruluşlarında Çalışan Personelin Kılık Kıyafet Yönetmeliği
	Memurların Hastalık Raporlarını Verecek Hekim ve Sağlık Kurulları Hakkındaki Yönetmelik
	Milli Eğitim Bakanlığı Personeli Görevde Yükseltme ve Unvan Değişikliği Yönetmeliği
	Öğretmenlik Kariyer Basamaklarında Yükseltme Yönetmeliği

<b>Mühür, Yazışma,</b>	Mühür, Yazışma, Arşiv Resmi Yazışmalarda Uygulanacak Usul ve Esaslar Hakkındaki Yönetmelik
	Milli Eğitim Bakanlığı Evrak Yönergesi
	Milli Eğitim Bakanlığı Arşiv Hizmetleri Yönetmeliği
	Milli Eğitim Bakanlığı Rehberlik ve Psikolojik Danışma Hizmetleri Yönetmeliği
<b>Rehberlik ve Sosyal Etkinlikler</b>	Okul Spor Kulüpleri Yönetmeliği
	Milli Eğitim Bakanlığı İlköğretim ve Ortaöğretim Sosyal Etkinlikler Yönetmeliği
<b>Öğrenci İşleri</b>	Milli Eğitim Bakanlığı İlköğretim Kurumları Yönetmeliği
	Milli Eğitim Bakanlığı Demokrasi Eğitimi ve Okul Meclisleri Yönergesi
	Okul Servis Araçları Hizmet Yönetmeliği
<b>İsim ve Tanıtım</b>	Milli Eğitim Bakanlığı Kurum Tanıtım Yönetmeliği
	Milli Eğitim Bakanlığına Bağlı Kurumlara Ait Açma, Kapatma ve Ad Verme Yönetmeliği
<b>Sivil Savunma</b>	Sabotajlara Karşı Koruma Yönetmeliği Sivil Savunma Binaların Yangından Korunması Hakkındaki Yönetmelik
	Binaların Yangından Korunması Hakkındaki Yönetmelik
	Daire ve Müesseseler İçin Sivil Savunma İşleri Kılavuzu

## 2.4. ÜST POLİTİKA BELGELERİ ANALİZİ

Üst politika belgelerinde Bakanlığımızın görev alanına giren konular ayrıntılı olarak taranmış ve bu belgelerde yer alan politikalar dikkate alınmıştır. Stratejik plan çalışmaları kapsamında taranmış olan politika belgeleri aşağıda verilmiştir:

**Tablo 3: Üst Politika Belgeleri Analiz Tablosu**

Üst Politika Belgesi	İlgili Bölüm / Referans	Verilen Görevler / İhtiyaçlar
<b>5018 sayılı Kamu Mali Yönetimi ve Kontrol Kanunu</b>	• 9. Madde, • 41. Madde	Kurum Faaliyetlerinde bütçenin etkin ve verimli kullanımı Stratejik Plan Hazırlama İzleme ve Değerlendirme Çalışmaları
<b>30344 sayılı Kamu İdarelerinde Stratejik Plan Hazırlamaya İlişkin Usul ve Esaslar Hakkında Yönetmelik (23 Şubat 2024)</b>	Tümü	5 yıllık hedefleri içeren Stratejik Plan hazırlanması
<b>2024-2026 Orta Vadeli Program</b>	Tümü	Bütçe çalışmaları
<b>MEB 12. Kalkınma Planı Politikaları</b>	Önerilen politikalar	Hedef ve stratejilerin belirlenmesi
<b>MEB Kalite Çerçevesi</b>	Tümü	Hedef ve stratejilerin belirlenmesi
<b>MEB 2024 Bütçe Yılı Sunuşu</b>	Tümü	Bütçe çalışmaları

<b>2017-2023 Öğretmen Strateji Belgesi</b>	Tümü	Hedef ve stratejilerin belirlenmesi
<b>OECD 2023 Raporu</b>	Türkiye verileri	Stratejilerin belirlenmesi
<b>2022-2023 MEB İstatistikleri</b>	Örgün Eğitim İstatistikleri	Hedef ve göstergelerin belirlenmesi
<b>Kamu İdareleri İçin Stratejik Plan Hazırlama Kılavuzu (23 Şubat 2023)</b>	Tümü	5 yıllık hedefleri içeren Stratejik Plan hazırlanması
<b>MEB 2024-2028 Stratejik Plan Hazırlık Programı</b>	Tümü	2024-2028 Stratejik Planı Hazırlama Takvimi
<b>MEB 2024-2028 Stratejik Planı</b>	Tümü	MEB Politikaları Konusunda Taşra Teşkilatına Rehberlik
<b>Kamu İdarelerince Hazırlanacak Performans Programları Hakkında Yönetmelik</b>	Tümü	5 yıllık kurumsal hedeflerin her bir mali yıl için ifade edilmesi
<b>Kamu İdarelerince Hazırlanacak Faaliyet Raporu Hakkında Yönetmelik</b>	Tümü	Her bir mali yıl için belirlenen hedeflerin gerçekleşme durumlarının tespiti, raporlanması
<b>Trabzon İl Milli Eğitim Müdürlüğü 2024-2028 Stratejik Planı</b>	Tümü	Amaç, hedef, gösterge ve stratejilerin belirlenmesi
<b>Beşikdüzü İlçe Milli Eğitim Müdürlüğü 2024- 2028 Stratejik Planı</b>	Tümü	Amaç, hedef, gösterge ve stratejilerin belirlenmesi

## 2.5. FAALİYET ALANLARI İLE ÜRÜN VE HİZMETLERİN BELİRLENMESİ

2024–2028 Beşikdüzü Farabi Mesleki ve Teknik Anadolu Lisesi Eğitim Kurumu Müdürlüğü Stratejik Plan hazırlık sürecinde Müdürlüğün faaliyet alanları ve hizmetlerinin belirlenmesine yönelik çalışmalar yapılmıştır. Bu kapsamda kurumun yasal yükümlülükleri, standart dosya planı, üst politika belgeleri, yürürlükteki uygulanan sistem ve kamu hizmet envanteri incelenerek Müdürlüğün hizmetleri tespit edilmiştir. Buna göre belirlenen faaliyet alanları ve sunulan hizmetler Tablo 4’te yer almaktadır:

**Tablo 4: Faaliyet Alanları/Ürün Hizmetleri**

Faaliyet Alanı	Ürün/Hizmetler
A- Eğitim-Öğretim Hizmetleri	Eğitim-öğretim iş ve işlemleri Ders Dışı Faaliyet İş ve İşlemleri Özel Eğitim Hizmetleri Kurum Teknolojik Altyapı Hizmetleri Anma ve Kutlama Programlarının Yürütülmesi Sosyal, Kültürel, Sportif Etkinlikler Öğrenci İşleri (kayıt, nakil, ders programları vb.) Zümre ve Şube Öğretmenler Kurulu Toplantılarının Planlanması ve Yürütülmesi
B- Stratejik Planlama, Araştırma- Geliştirme	Stratejik Planlama İşlemleri İhtiyaç Analizleri Eğitime İlişkin Verilerin Kayıtlanması ve Araştırma-Geliştirme Çalışmaları Projeler Koordinasyon Eğitimde Kalite Yönetimi Sistemi (EKYS) İşlemleri
C- İnsan Kaynaklarının Gelişimi	Personel Özlük İşlemleri Norm Kadro İşlemleri Hizmet içi Eğitim Faaliyetleri
D- Fiziki ve Mali Destek	Okul Güvenliğinin Sağlanması Ders Kitaplarının Dağıtımı Taşınır Mal İşlemleri Temizlik, Güvenlik, Isıtma, Aydınlatma Hizmetleri Evrak Kabul, Yönlendirme ve Dağıtım İşlemleri Arşiv Hizmetleri Sivil Savunma İşlemleri



E-Denetim ve Rehberlik	Okul/Kurumların Teftiř ve Denetimi
	Öğretmenlere Rehberlik ve İşbaşında Yetiřtirme Hizmetleri
F-Hâlkla İliřkiler	Ön İnceleme, İnceleme ve Soruřturma Hizmetleri
	Bilgi Edinme Bařvurularının Cevaplanması
	Protokol İş ve İşlemleri
	Basın, Hâlk ve Ziyaretçilerle İliřkiler
	Okul-Aile İşbirlięi

## 2.6. PAYDAŞ ANALİZİ

Kurumumuzun temel paydaşları öğrenci, veli ve öğretmen olmakla birlikte eğitimin dışsal etkisi nedeniyle okul çevresinde etkileşim içinde olunan geniş bir paydaş kitlesi bulunmaktadır. Paydaşlarımızın görüşleri anket, toplantı, dilek ve istek kutuları, elektronik ortamda iletilen önerilerde dâhil olmak üzere çeşitli yöntemlerle sürekli olarak alınmaktadır.

### Paydaşların Tespiti

Tablo 5 Paydaş Tablosu

Paydaş Adı	İç Paydaş	Dış Paydaş
Trabzon İl Milli Eğitim Müdürlüğü		√
Kaymakamlık		√
Beşikdüzü İlçe Milli Eğitim Müdürlüğü		√
Kurum Müdürümüz	√	
Kurum Müdür Yardımcılarımız	√	
Öğretmenlerimiz	√	
Öğrencilerimiz	√	
Velilerimiz	√	
Personelimiz	√	
İlçe Emniyet Amirliği		√
İlçe Toplum Sağlığı Merkezi		√
Diğer Eğitim Kurumları		√
Özel Sektör		√
Sivil Toplum Kuruluşları		√
İlçe Belediye Başkanlığı		√
Diğer Kurum ve Kuruluşlar		√

## Paydaşların Önceliklendirilmesi

Paydaşların önceliklendirilmesi, Kamu İdareleri İçin Stratejik Plan Hazırlama Kılavuzunda belirtilen Paydaş Etki/Önem Matrisi tablosundan (Tablo 6) yararlanılmıştır.

**Tablo 6 Paydaşların Önceliklendirilmesi**

Paydaş Adı	İç Paydaş	Dış Paydaş	Önem Derecesi	Etki Derecesi	Önceliği
<b>Trabzon İl Milli Eğitim Müdürlüğü</b>		√	5	5	5
<b>Kaymakamlık</b>		√	3	3	3
<b>Beşikdüzü İlçe Milli Eğitim Müdürlüğü</b>		√	5	5	5
<b>Okul Müdürümüz</b>	√		5	5	5
<b>Kurum Müdür Yardımcılarımız</b>	√				
<b>Öğretmenlerimiz</b>	√		5	5	5
<b>Öğrencilerimiz</b>	√		5	5	5
<b>Velilerimiz</b>	√		5	5	5
<b>Personelimiz</b>	√		5	5	5
<b>İlçe Emniyet Amirliği</b>		√	3	3	3
<b>İlçe Toplum Sağlığı Merkezi</b>		√	3	3	3
<b>Diğer Eğitim Kurumları</b>		√	2	2	2
<b>Özel Sektör</b>		√	2	2	2
<b>Sivil Toplum Kuruluşları</b>		√	2	2	2
<b>İlçe Belediye Başkanlığı</b>		√	3	3	3
<b>Diğer Kurum ve Kuruluşlar</b>		√	2	2	2
<b>Önem Derecesi: 1, 2, 3 gözet; 4,5 birlikte çalış Etki Derecesi: 1, 2, 3 İzle; 4, 5 bilgilendir Önceliği: 5=Tam; 4=Çok; 3=Orta; 2=Az; 1=Hiç</b>					

## Paydaşların Değerlendirilmesi

Paydaş Analizi kapsamında Stratejik Plan Hazırlama Ekibi; okulumuzun sunduğu ürün/hizmetlerinin hangi paydaşlarla ilgili olduğu, paydaşların ürün/hizmetlere ne şekilde etki ettiği ve paydaş beklentilerinin neler olduğu gibi durumları değerlendirerek Paydaş Ürün/Hizmet Matrisi hazırlamıştır.

**Tablo 7 Paydaş-Ürün/Hizmet Matrisi**

Ürün/Hizmet Numarası	İl MEM	Kaymakamlık	İlçe MEM	Kurum Müdürümüz	Öğretmenler	Öğrenciler	Veliler	Personel	İlçe Emniyet M.	İlçe Toplum S.M.	Diğer Eğitim Kurumları	Özel Sektör	Sivil Toplum Kuruluşları	İlçe Belediye Başkanlığı	Diğer Kurum ve Kuruluşlar	
A -Eğitim Öğretim Faaliyetleri	1		√	√	√	√										
	2			√	√	√										
	3			√	√	√	√									
	4			√	√	√	√									
	5		√	√	√	√	√							√		
	6					√	√									
	7			√		√	√									
	8			√		√	√									
B-Strateji Geliştirme, Ar-Ge Faaliyetleri	1		√		√			√								
	2			√		√										
	3				√	√										
	4				√	√										
	5				√	√										
	6			√	√	√										
C-İnsan Kaynakları Gelişimi	1	√	√	√	√	√		√								
	2	√	√	√	√	√		√								
	3	√	√	√	√	√		√								

D-Fiziki ve Mali Destek	1			√	√	√	√		√	√						
	2			√	√	√	√									
	3			√	√	√			√							
	4			√	√	√	√		√							
	5			√	√	√	√		√	√	√					√
	6			√	√	√			√							
	7			√	√	√			√							
	8			√	√	√	√		√	√	√					
E-Denetim ve Rehberlik	1	√	√	√	√	√			√							
	2	√	√	√	√	√										
	3	√	√	√	√	√			√							
F-Hâkla İlişkiler	1			√	√	√		√								
	2	√	√	√	√	√										
	3			√		√		√								
	4				√	√	√	√								

### Paydaş Görüşlerinin Alınması ve Değerlendirilmesi

Stratejik Plan “Durum Analizi” çalışmaları kapsamında paydaşlarımızla bir dizi çalışma yapılarak dilek, öneri ve beklentileri alınmıştır. İlçe Milli Eğitim Müdürlüğü yöneticileri, diğer eğitim kurumlarının yöneticileri gibi dış paydaşlarımızdan mülakat yöntemiyle; öğrenci, öğretmen, veli, yönetici ve personelden oluşan iç paydaşlarımızdan ise toplantı ve anket yöntemleri ile görüşleri alınmıştır.

**Tablo 8 Paydaş Görüşlerinin Alınmasına İlişkin Çalışmalar**

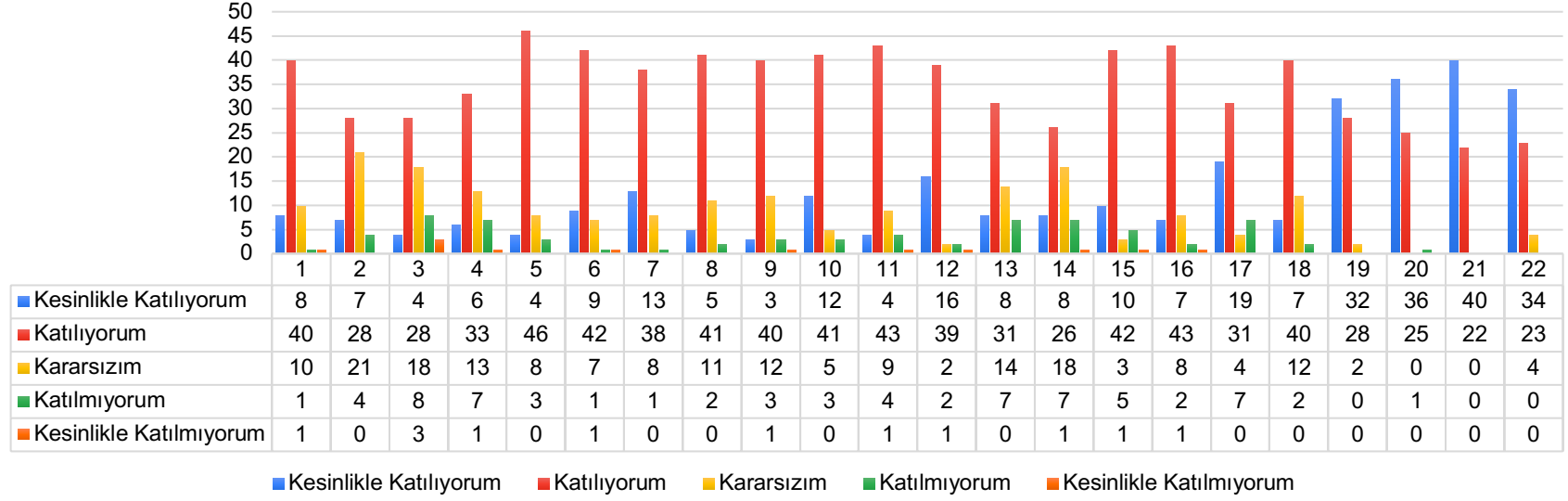
Paydaş Adı	Yöntem	Sorumlu	Çalışma Tarihi	Raporlama ve Değerlendirme Sorumlusu
<b>İlçe MEM Yöneticileri</b>	Mülakat, Toplantı	Strateji Geliştirme Kurulu Bşk.	14.03.2024	S. P. Hazırlama Ekibi
<b>Öğretmenlerimiz</b>	Anket, Toplantı	S. P. Hazırlama Ekibi	13.05.2024	S. P. Hazırlama Ekibi
<b>Öğrencilerimiz</b>	Anket	S. P. Hazırlama Ekibi	20.05.2024	S. P. Hazırlama Ekibi
<b>Velilerimiz</b>	Anket	S. P. Hazırlama Ekibi	13.05.2024	S. P. Hazırlama Ekibi
<b>Personelimiz</b>	Anket, Toplantı	S. P. Hazırlama Ekibi	13.05.2024	S. P. Hazırlama Ekibi
<b>Yöneticilerimiz</b>	Anket, Toplantı	S. P. Hazırlama Ekibi	10.05.2024	S. P. Hazırlama Ekibi

Paydaş anketlerine ilişkin ortaya çıkan temel sonuçlara altta yer verilmiştir:

## Veli Anket Soruları ve Sonuç Grafikleri

SORUN O	VELİLER İÇİN ANKET SORULARI
01-	Okulun misyonu ve vizyonunu tam olarak anlıyorum.
02-	Okulda eğitim ve yönetim kalitesi sürekli olarak gelişiyor.
03-	Okul temiz ve hijyeniktir.
04-	Okul, öğrencilerin ve personelin güvenliğini sağlamak için uygun güvenlik önlemleri alır.
05-	Okul, yeni kabul edilen öğrencilere uygun desteği sağlar.
06-	Okul, çocuğumun okumaya olan ilgisini geliştirmesine yardımcı olabilir.
07-	Okul çocuğumun öğrenme ilgisini güçlendiriyor.
08-	Okul çocuğumun ahlaki gelişimini teşvik edebilir.
09-	Okulda kullanılan değerlendirme yöntemleri çocuğumun gelişimini tüm yönleriyle anlamama yardımcı oluyor.
10-	Okul, çocuğumun öğrenme performansı ve gelişimi hakkında beni iyi bilgilendiriyor.
11-	Okul çocuğuma duygusal rahatsızlık ve öğrenme güçlükleri ile karşılaştığında yeterli desteği ve rehberlik sağlar.
12-	Öğretmenlerin benimle iletişim kurma yöntemlerinden memnunum.
13-	Herhangi bir problem durumunda müdür endişelerime cevap veriyor.
14-	Okulda, velilerin ihtiyaçlarına uygun eğitim faaliyetleri düzenlenir.
15-	Okul, çocukların gelişimini desteklemek için velilerle iyi bir ilişki kurar.
16-	Okul, aktif veli katılımını teşvik eder.
17-	Okulun veli etkinliklerine aktif olarak katılırım.
18-	Bir veli olarak okula aidiyet hissediyorum.
19-	Çocuğumun ev ödevlerini tamamlamasını sağlarım.
20-	Çocuğumu okumaya teşvik ederim.
21-	Çocuğumun her gün okula gitmesini sağlarım.
22-	Çocuğumun eğitiminde aktif bir ortağım.

## Veli Anket Sonuçları

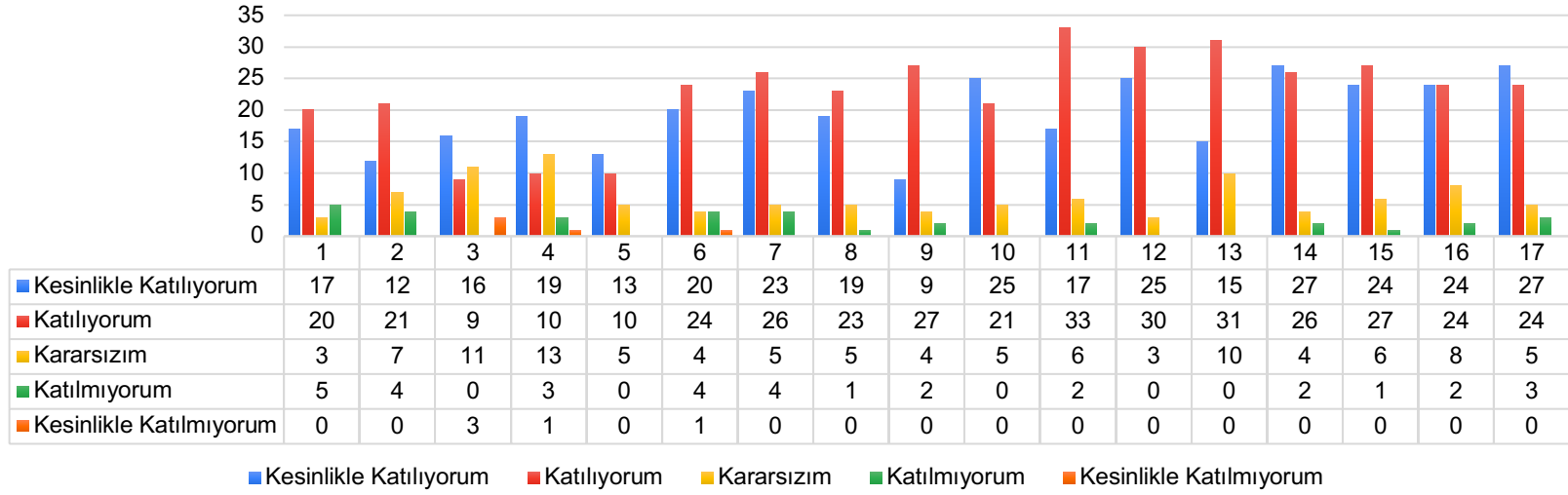


## Öğretmen Anket Soruları ve Sonuç Grafikleri

NO	ÖĞRETMENLER İÇİN ANKET SORULARI
01-	Okulun misyonu ve vizyonunu tam olarak anlıyorum.
02-	Okulda eğitim ve yönetim kalitesi sürekli olarak gelişiyor.
03-	Okul temiz ve hijyeniktir.
04-	Okul, öğrencilerin ve personelin güvenliğini sağlamak için uygun güvenlik önlemleri alır.
05-	Okul, yeni kabul edilen öğrencilere uygun desteği sağlar.
06-	Okulumuz mesleki yeterliliğimi geliştirmek için eğitim fırsatları sunuyor.
07-	Okul yönetimimiz öğretmenleri etkin bir şekilde yönlendirir.
08-	Okulumuz, öğrencilerin öğrenme ilgisini uyandıracak bir öğrenme ortamı oluşturmuştur.
09-	Etkili bir öğretmen olmak için ihtiyaç duyduğum kaynaklara erişimim var.
10-	Bana sunulan kaynakları kullanmak için gerekli eğitime sahibim.
11-	Okulumuzun, farklı ihtiyaçları olan öğrencileri desteklemek için etkin bir politikası vardır.
12-	Okulumuz müfredat uygulamasını etkin bir şekilde izler.
13-	Okulumuz, velilere uygun etkinlikler düzenlemektedir.
14-	Diğer öğretmenlerle iş birliği yaparım.
15-	Okul personeli arasında dostane bir ilişki sürdürülür.
16-	Takım ruhumuz ve moralimiz yüksektir.
17-	Okulumuza aidiyet hissediyorum.

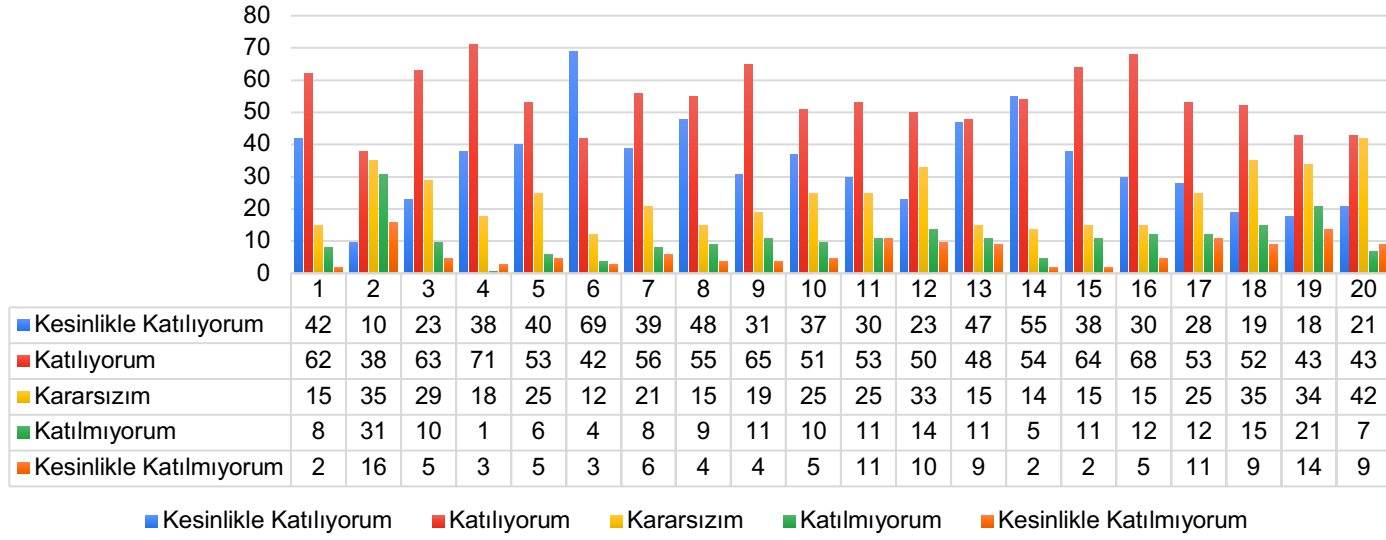


## Öğretmen Anket Sonuçları



SORU	
NO	ÖĞRENCİLER İÇİN ANKET SORULARI
01-	Okulda kendimi güvende hissediyorum.
02-	Okul temiz ve hijyeniktir.
03-	Okulun fiziki koşullarını yeterlidir.
04-	Okul, yeni kabul edilen çocuklara uygun desteği sağlar.
05-	Farklı kültürlerden gelen öğrencilerin bu okulda memnuniyetle karşılanacağını düşünüyorum.
06-	Öğretmenlerime ihtiyaç duyduğumda kolaylıkla görüşebilirim.
07-	Okul müdürüne ihtiyaç duyduğumda kolaylıkla görüşebilirim.
08-	Okul rehberlik servisinden ihtiyaçlarımı doğrultusunda faydalanabiliyorum.
09-	Okul kişisel hedefler belirlememde ve bu hedeflere ulaşmamda yeterli rehberlik ediyor.
10-	Okulumda yer almam için birçok fırsat var.
11-	Okul bana yeterli ders dışı etkinlik olanakları sunuyor.
12-	Okul kulüpleri amacına uygun şekilde gelişimime katkı sağlıyor.
13-	Öğretmenlerim sınıfta adil kurallara sahipler ve tarafsızlar.
14-	Öğretmenlerim beni daha iyi performans göstermem için teşvik ediyor.
15-	Öğretmenlerim derslerin işlenişinde farklı ve ilgi çekici yöntemler kullanır.
16-	Sınav ve ödevlerin beni değerlendirmek için adil ve yeterli olduğunu düşünüyorum.
17-	Okulda düzenlenen sanatsal ve kültürel faaliyetler yeterlidir.
18-	Okulda öğrencilerin görüşleri dikkate alınır.
19-	Okul kantininde yeterli ve sağlıklı yiyecekler var.
20-	DYK'leri yeterli buluyorum.

## Öğrenci Anket Sonuçları



## 2.7. KURULUŞ İÇİ ANALİZ

### 2.7.1. Teşkilat Yapısı

Beşikdüzü Farabi Mesleki ve Teknik Anadolu Lisesi Kurumunun kurum içi analizinde insan kaynaklarının yetkinlik düzeyi, kurum kültürü, teknoloji ve bilişim altyapısı, fiziki ve mali kaynaklara ilişkin analizleri yapılarak kurumun mevcut kapasitesi değerlendirilmiştir. Ayrıca, bu bölümde kurumun teşkilat şemasına da yer verilmiştir.

Etkili bir kurum içi analiz süreci oluşturmak için kurumun kaynaklarını, varlıklarını, özelliklerini, yeterliliklerini, yeteneklerini, fırsat alanlarını ve başarısızlıklarını belirlemek için kurumun içinde etkileşime giren tüm bileşenler değerlendirilmiştir. Kurum içi analiz sürecinde kullanabilecek araçlar, içerikleri ve nasıl erişim sağlayabileceklerine dair bilgiler Tablo 9’te verilmiştir:

**Tablo 9.Okul/Kurum İçi Analiz İçerik Tablosu**

Okul/Kurum İçi	Analiz İçerik Tablosu
<b>Öğrenci Sayıları</b>	Sınıf kademeleri, kaynaştırma öğrencileri, sınıf mevcudu gibi niceliksel demografik özelliklere dair detaylı sınıflandırmaları kapsamaktadır. e-Okul kayıtları kullanılarak hazırlanmıştır.
<b>Kurumun Fiziki Yapısı</b>	Spor salonu, çok amaçlı salon, BTS, laboratuvar, derslikler, idari odalar, öğretmenler odası vs.
<b>Akademik Başarı Verileri</b>	e-Okul kayıtları kullanılarak erişim sağlanmıştır.
<b>Sosyal-Kültürel-Bilimsel Ve Sportif Başarı Verileri</b>	Belirtilen alanlarda yarışma ödülleri ya da lisansları olan öğrencilere dair sayısal verileri kapsamaktadır.
<b>Öğrenme Stilleri Envanteri</b>	Okul rehberlik servisi tarafından uygulanmıştır.:
<b>Devam-Devamsızlık Verileri</b>	e-Okul kayıtları kullanılarak erişim sağlanmıştır. Aynı zamanda okul rehberlik servisi tarafından devamsızlık nedenleri anketi uygulanarak detaylı bir analiz gerçekleştirilmiştir.
<b>Okul Disiplinini Etkileyen Faktörler Anketi</b>	Okul rehberlik servisi tarafından uygulanmıştır.
<b>İnsan Kaynakları Verileri</b>	İdareci, öğretmen ve destek personeline dair sayısal veriler, lisans ya da yüksek lisans programlarından mezuniyet durumlarını da kapsamaktadır.
<b>İdari Personelin Hizmet İçi Eğitime Katılma Oranları</b>	MEBBİS verileri kullanılarak erişim sağlanmıştır.

## Öğrenme Ortamı Verileri

Okulun fiziki yapısına (ana ve ek binalar, kapalı spor salonu vb.) ve öğrenme ortamlarına (sınıf sayısı, laboratuvar ve kütüphane vb.) dair verileri içermektedir.

### 2.7.2. İNSAN KAYNAKLARI

Eğitim sistemlerinin ana hedefi; toplumsal fayda sağlama yolunda ilerleyen, toplumsal normlara saygı gösteren, etkinileşim kabiliyetlerine sahip, değişime uyum sağlayabilen, öğrenmeyi öğrenmiş, bilişim teknolojilerini etkili şekilde kullanabilen, içsel ve toplumsal dengeyi yakalayabilen, inisiyatif sahibi, araştırma ve sorgulamayı esas alan, eleştirel düşünme becerileri gelişmiş özgür bireyler yetiştirmektir. Bu amaca ulaşmak için istikrarlı ve azimli bir şekilde ilerlemek, tüm ilgili taraflar arasında eşgüdümlü bir ekip çalışması yürütmek sonucunda sarfedilen çaba ve disiplinle başarı meydana gelir.

Beşikdüzü Farabi Mesleki ve Teknik Anadolu Lisesi Kurumu Müdürlüğümüzde 12 derslik, 25 öğretmen ve 201 öğrenciyi kapsayan geniş bir eğitim topluluğuna sahip olarak başarıyı en üst seviyeye taşıma amacıyla etkili çalışmalarını sürdürmektedir.

## OKUL TEŞKİLAT ŞEMASI

<b>Salih KOŞĞIN</b> Okul Müdürü	<b>Ramazan YARIMBAŞ</b> Müdür Yardımcısı	<b>Seval KARADENİZ</b> Müdür Yardımcısı	<b>Esin DAĞATAR</b> Meslek Dersleri Öğretmeni
<b>Orhan Kaba</b> Meslek Dersleri Öğretmeni	<b>Özlem BAHADIR</b> Meslek Dersleri Öğretmeni	<b>Rabiye KÜÇÜKYILDIZ</b> Meslek Dersleri Öğretmeni	<b>Songül DEMİR</b> Meslek Dersleri Öğretmeni
<b>Şennur KÜÇÜKYILDIZ</b> Meslek Dersleri Öğretmeni	<b>Taşkın KESKİN</b> Meslek Dersleri Öğretmeni	<b>Gülay KIRAN DİLLİ</b> Meslek Dersleri Öğretmeni	<b>Arzu GÜNAYDIN</b> Bilişim Teknolojileri Öğretmeni
<b>Ayşegül ŞEN</b> İngilizce Öğretmeni	<b>Zehra Gülay</b> İngilizce Öğretmeni	<b>Hülya GÖZAÇAN</b> Türk Dili ve Edebiyatı Öğretmeni	<b>Serap Mutlu ÇİFTÇİ</b> Türk Dili ve Edebiyatı Öğretmeni
<b>Mehtap SOYLU</b> Fizik Öğretmeni	<b>Ayşegül BİLGİN</b> Kimya Öğretmeni	<b>Songül DADAŞOĞLU</b> Tarih Öğretmeni	<b>Kübra YILDIRIM</b> Matematik Öğretmeni
<b>Erhan OK</b> Biyoloji Öğretmeni	<b>Arslan Fatih AVCI</b> Rehberlik Öğretmeni	<b>Abdulkadir BEKTAŞ</b> Beden Eğitimi Öğretmeni	<b>Betül SES DURKAYA</b> Din Kültürü ve Ahlak Bilgisi Öğretmeni
<b>Hayri ÇELİK</b> Felsefe Öğretmeni	<b>Uğurlu UĞURLU</b> Coğrafya Öğretmeni		

**Tablo 10. Çalışanların Görev Dağılımı**

Çalışanın Unvanı	Görevleri
<b>Kurum Müdürü</b>	Mevzuatta belirtilen görev, yetki ve sorumlulukları yerine getirmek
<b>Müdür Yardımcıları</b>	Mevzuatta belirtilen görev, yetki ve sorumlulukları yerine getirmek
<b>Öğretmenler</b>	Mevzuatta belirtilen görev, yetki ve sorumlulukları yerine getirmek
<b>Veri Hazırlama ve Kontrol İşletmeni</b>	Mevzuatta belirtilen görev, yetki ve sorumlulukları yerine getirmek
<b>Memur</b>	Mevzuatta belirtilen görev, yetki ve sorumlulukları yerine getirmek
<b>Yardımcı Hizmetler Personeli</b>	Mevzuatta belirtilen görev, yetki ve sorumlulukları yerine getirmek

**Tablo 11. İdari Personelin Hizmet Süresine İlişkin Bilgiler**

Hizmet Süreleri	2023 Yıl İtibarıyla	
	Kişi Sayısı	
<b>1-4 Yıl</b>	-	-
<b>5-6 Yıl</b>	-	-
<b>7-10 Yıl</b>	-	-
<b>10.....Üzeri</b>	<b>2</b>	<b>%100</b>

**Tablo 12. Kurumda Oluşan Yönetici Sirkülasyonu Oranı**

	Yıl İçerisinde Kurumdan Ayrılan Yönetici Sayısı			Yıl İçerisinde Okul/Kurumda Göreve Başlayan Yönetici Sayısı		
	2021	2022	2023	2021	2022	2023
<b>TOPLAM</b>		<b>2</b>	<b>2</b>		<b>2</b>	<b>2</b>

**Tablo 13. İdari Personelin Katıldığı Hizmet İçi Programları**

Adı -Soyadı	Görevi	Katıldığı Çalışmanın Adı	Katıldığı Yıl	Belge No
<b>Ramazan YARIMBAŞ</b>	Müdür V.	E-Mesem Uygulamaları Eğitimi Semineri	2024	2024610103
		Türk İşaret Dili Uzaktan Eğitim Semineri	2021	2021001119
		Bellek Teorisi ve İngilizce Kelime Öğrenme Yöntemler Semineri	2021	2021001120
		Protokol Kuralları Uzaktan Eğitim Semineri	2021	2021001126
		Özel Ulaştırma Hizmetleri Mesleki Eğitim ve Geliştirme (SRC) Teorik ve Uygulama Sınav Sorumlusu Semineri	2022	2022000604
<b>Ramazan YARIMBAŞ</b>	Müdür V.	Öğretimsel Liderlik Semineri	2022	2022000685
		İhmal ve İstismar Semineri	2022	2022000688
		Akran Zorbalığı Semineri	2022	2022000687
		Kadına Karşı Şiddeti Önleme Semineri	2022	2022000757
		Madde Bağımlılığı Semineri	2022	2022000842
		Merhamet Ve Yavaşlamak Semineri	2022	2022001016
		Uzman Öğretmenlik Eğitim Programı Semineri	2022	2022001047
		Öğretmen Olmak Semineri	2022	2022001220
		Sorumluluk, Liderlik ve Değerler Eğitimi Semineri	2022	2022001577
		Çocuk ve Ergenlerde Kayıp ve Yas Semineri	2023	2023001450
Afet Sonrası Ruh Sağlığı Semineri	2023	2023001706		



		Bağımlılıkla Mücadele Semineri 1	2023	2023001706	
		Kaynaştırma/Bütünleştirme Kapsamında Sunulan Destek Eğitim Odası Hizmetinde Eğitim Uygulamaları Semineri	2023	2023002106	
		Hayatımızdaki Öğretmen Semineri	2023	2023002429	
		Zaman Yönetimi Semineri	2023	2023002449	
		Okul Kültürünün Geliştirilmesi Semineri	2023	2023003856	
		Gençlerle İletişim Semineri	2023	2023003861	
		MEB Birim Amirlerinin Öğretmen Bilgilendirme Semineri	2023	2023007736	
<b>Seval KARADENİZ</b>	Müdür V.	Bilgisayar ? Web 2.0 Araçlarını Tanıma ve Bu Araçlarla İçerik Geliştirme Kursu	2019	2019610127	
		Zihin Haritaları Kursu	2020	2020000249	
		İlk Yardım Eğitim Kursu	2022	2022610520	
		E-Twinnig Projesi Hazırlama Teknikleri Semineri	2019	2019610145	
		Mesleki Ve Teknik Eğitimde Kalite İzleme ve Değerlendirme Semineri	2019	2019610479	
		Sınai Mülkiyet Farkındalık Semineri	2021	2021610196	
<b>Seval KARADENİZ</b>			Erasmus+ Proje Yazım Semineri	2022	2022610012
			Hızlı Okuma Semineri	2022	2022610580
			Türk Mitolojisinin Eğitimdeki Yeri ve Önemi Semineri	2023	2023002450
			MEB Birim Amirlerinin Öğretmen Bilgilendirme Semineri	2023	2023007736

	Taslak Ders Kitabı ve Eğitim Aracı İnceleme Semineri	2022	2022000928
	Uzman Öğretmenlik Eğitim Programı Semineri	2022	2022001047
	E-Mesem Uygulamaları Eğitimi	2022	2022610272

**Tablo 14. Öğretmenlerin Hizmet Süreleri (2023 Yılı İtibarıyla)**

Hizmet Süreleri	Branşı	Kadın	Erkek	Hizmet Yılı	Toplam
<b>1-3 Yıl</b>	Din Kültürü ve Ahlak Bilgisi Öğretmeni	1		3	<b>3</b>
<b>4-6 Yıl</b>	Rehber Öğretmen		1	4	<b>4</b>
	Matematik Öğretmeni			4	<b>4</b>
<b>7-10 Yıl</b>	Türk Dili ve Edebiyatı	1		8	<b>8</b>
	Tarih Öğretmeni	1		10	<b>10</b>
	Meslek dersleri Öğretmeni	1		9	<b>9</b>
	Kimya Öğretmeni	1		7	<b>7</b>
	İngilizce	1		15	<b>15</b>
	Türk Dili ve Edebiyatı Öğretmeni	1		12	<b>12</b>
<b>16-20</b>	Bilişim Teknolojileri Öğretmeni	1		16	<b>16</b>
	Meslek Dersleri Öğretmeni	1		20	<b>20</b>
	İngilizce Öğretmeni	1		20	<b>20</b>
<b>20 ve üzeri</b>				26	<b>26</b>
	Meslek Dersleri Öğretmeni	3	2	27	<b>27</b>
				31	<b>31</b>
				28	<b>28</b>
				30	<b>30</b>
	Beden Eğitimi Öğretmeni		1	21	<b>21</b>
	Türk Dili ve Edebiyatı	1		29	<b>29</b>

	Felsefe Öğretmeni		1	26	<b>26</b>
	Fizik Öğretmeni	1		30	<b>30</b>
	Din Kültürü ve Ahlak Bilgisi Öğretmeni		1	38	<b>38</b>
	Matematik Öğretmeni	1		31	<b>31</b>
	Biyoloji Öğretmeni		1	24	<b>24</b>
	<b>Coğrafya Öğretmeni</b>		<b>1</b>	<b>37</b>	<b>37</b>

**Tablo 15. Kurumda Gerçekleşen Öğretmen Sirkülasyonunun Oranı**

	Yıl İçerisinde Kurumdan Ayrılan Öğretmen Sayısı			Yıl İçerisinde Kurumda Göreve Başlayan Öğretmen Sayısı		
	2021	2022	2023	2021	2022	2023
<b>TOPLAM</b>	<b>3</b>	<b>2</b>	<b>3</b>	<b>2</b>	<b>3</b>	<b>4</b>

**Tablo 16. Kurumdaki Mevcut Hizmetli/ Memur Sayısı**

	Görevi	Erkek	Kadın	Eğitim Durumu	Hizmet Yılı	Toplam
<b>1. Senem ZİHNİ</b>	Hizmetli		Kadın	İlkokul	6	<b>6</b>
<b>2. Selami ÇITLAK</b>	Hizmetli	Erkek		İlkokul	9	<b>9</b>

**Tablo 17. Çalışanların Görev Dağılımı**

Çalışanın Unvanı	Görevleri
<b>Kurum Müdürü</b>	Mevzuatta belirtilen görev, yetki ve sorumlulukları yerine getirmek
<b>Müdür Yardımcısı</b>	Mevzuatta belirtilen görev, yetki ve sorumlulukları yerine getirmek
<b>Müdür Yardımcısı</b>	Mevzuatta belirtilen görev, yetki ve sorumlulukları yerine getirmek
<b>Öğretmenler</b>	Mevzuatta belirtilen görev, yetki ve sorumlulukları yerine getirmek
<b>Yönetim İşleri ve Büro Memuru</b>	Mevzuatta belirtilen görev, yetki ve sorumlulukları yerine getirmek
<b>Yardımcı Hizmetler Personeli</b>	Mevzuatta belirtilen görev, yetki ve sorumlulukları yerine getirmek

**Tablo 18 Okul Yönetici Sayısı**

YÖNETİCİ SAYILARI		
	Müdür	Müdür Yardımcısı
Norm	1	2
Mevcut	0	2

**Tablo 19 Öğretmen, Öğrenci, Derslik Sayıları**

SIRA	ÖĞRENCİ-ÖĞRETMEN-DERSLİK BİLGİLERİ	SAYI
1	Öğrenci Sayısı	201
2	Öğretmen Sayısı	25
3	Derslik Sayısı	12
4	Derslik Başına Düşen Öğrenci Sayısı	16,75

**Tablo 20 Branş Bazında Öğretmen Norm, Mevcut, İhtiyaç Sayıları**

Sıra	Branş	Norm	Mevcut	İhtiyaç
1	Bilişim Teknolojileri Öğretmeni	0	1	0
2	Din Kültürü ve Ahlak Bilgisi Öğretmeni	1	1	0
3	Meslek Dersleri Öğretmeni	8	8	0
4	Biyoloji Öğretmeni	1	1	0
5	Tarih Öğretmeni	1	1	0
6	Fizik Öğretmeni	1	1	0
7	Kimya Öğretmeni	1	1	0
8	Beden Eğitimi Öğretmeni	1	1	0
9	Türk Dili ve Edebiyatı Öğretmeni	3	3	0
10	Felsefe Öğretmeni	1	1	0
11	Matematik Öğretmeni	2	2	0

12	İngilizce Öğretmeni	2	2	0
13	Rehberlik Öğretmeni	1	1	0
14	Coğrafya Öğretmeni	1	1	0
TOPLAM		24	25	0

**Tablo 21: Yardımcı Personel/Destek Personeli Sayısı**

Sıra	Branş	Norm	Mevcut	İhtiyaç
1	Memur	1	0	1
2	Destek Personeli (Kadrolu/Sözleşmeli)	2	2	0
3	Güvenlik Görevlisi	0	0	0

**Tablo 22. Kurum Rehberlik Hizmetleri**

Mevcut Kapasite				Mevcut Kapasite Kullanımı ve Performans					
Psikolojik Danışman Norm Sayısı	Görev Yapan Psikolojik Danışman Sayısı	İhtiyaç Duyulan Psikolojik Danışman	Görüşme Odası Sayısı	Danışmanlık Hizmeti Alan			Rehberlik Hizmetleri İle İlgili Düzenlenen Eğitim/Paylaşım Toplantısı vb. Faaliyet Sayısı		
				Öğrenci Sayısı	Öğretmen Sayısı	Veli Sayısı	Öğretmenlere Yönelik	Öğrencilere Yönelik	Velilere Yönelik
1	1	0	1	119	18	59	7	52	9

## FİZİKİ KAYNAK

Beşikdüzü Farabi Mesleki ve Teknik Anadolu Lisesi Müdürlüğü kendi binasında hizmet vermektedir. Binada hizmet birimlerimizin ihtiyacını karşılayacak kadar derslik, öğretmenler odası, bilişim teknolojileri dersleri, Teknik oda ve fen bilimleri laboratuvarı bulunmaktadır. Kurumumuzda Spor salonu ek bina şeklinde bulunmaktadır.

**Tablo 23 Kurumun Fiziki Mekan Tablosu**

Fiziki Mekân	Var	Yok	Adedi	İhtiyaç	Açıklama
<b>Güvenlik Kamerası</b>	Var		16		<b>Yeterli</b>
<b>Hizmet Binası</b>	Var		1		<b>Yeterli</b>
<b>Derslik Sayısı</b>	Var		12		<b>Yeterli</b>
<b>Bilişim Teknolojileri Dersliği</b>	Var		1		<b>Yeterli</b>
<b>Fen Bilimleri Laboratuvarı</b>	Var		1		<b>Yeterli</b>
<b>Öğretmen Çalışma Odası</b>	Var		1		<b>Yeterli</b>
<b>Teknik Oda</b>	Var		1		<b>Yeterli</b>
<b>Kütüphane</b>	Var		1		<b>Yeterli</b>
<b>Rehberlik Servisi</b>	Var		1		<b>Yeterli</b>
<b>Çok Amaçlı Salon</b>	Var		1		<b>Yeterli</b>
<b>Spor Salonu</b>	Var		1		<b>Yeterli</b>
<b>EngelliAsansörü</b>		Yok			<b>Yetersiz</b>
<b>EngelliPlatformu</b>	Var		1		<b>Yeterli</b>
<b>Revir</b>	<b>Var</b>		<b>1</b>		<b>Yeterli</b>

### 2.7.3. TEKNOLOJİK DÜZEY

Kurumumuzda MEBBİS aracılığıyla, e-Kurs, e-Evrak, TEFBİS, Kitap Seçim, e- Sınav, İKS, performans yönetim sistemi, Mal, hizmet ve yapım harcamaları, Özlük, e-Okul, e-okul öğretmen, Veli Bilgilendirme Sistemi, e-Katılım, EBA gibi modüllere ulaşılarak çalışmalar yürütülmektedir. Müdürlüğümüz, eğitim ve öğretimde fırsatesitliğini temin etmek, okullarda teknolojik alt yapıyı iyileştirmek ve bilgi iletişim



teknolojilerinin eğitim ve öğretim süreçlerinde etkin kullanımını sağlamak amacıyla Bakanlığımızın yürüttüğü FATİH projesinin tüm iş ve işlemlerini yerine getirmektedir. Kurumumuzdaki çalışmaların, tüm paydaşlarına daha hızlı ve etkili şekilde sunulması için, güncel teknolojik araçlar etkin bir biçimde kullanılmaktadır. Bu kapsamda modüler bir yapıda kurgulanmış olan Millî Eğitim Bakanlığı Bilgi İşlem Sistemi (MEBBİS) ile kurumsal ve bireysel iş ve işlemlerin büyük bölümü yürütülmektedir. Müdürlüğümüzün resmi yazışmaları, elektronik ortamda Doküman Yönetim Sistemi (DYS) üzerinden yapılmaktadır. Aynı zamanda sistemde personel ve öğrencilerin bilgileri bulunmaktadır.

**Tablo 24: Beşikdüzü Farabi Mesleki ve Teknik Anadolu Lisesi Teknolojik Donanım Durumu**

Teknoloji ve Bilişim Altyapısı	
<b>Etkileşimli akıllı tahta sayısı</b>	15
<b>Bilgisayar sayısı</b>	10
<b>Projeksiyon</b>	1
<b>Tablet sayısı</b>	0
<b>İnternet altyapısı</b>	Var
<b>Bilgisayar/bilişim teknolojileri sınıfı/laboratuvarı sayısı</b>	1
<b>Fotokopi makinesi sayısı</b>	9
<b>DYS kullanımı</b>	Var
<b>Bilişim Teknolojileri/Bilişim Teknolojileri Rehber Öğretmeni sayısı</b>	1
<b>Elektronik dilek, istek, öneri sisteminin kullanımı</b>	Yok
<b>EBA'ya kayıtlı öğretmen sayısı</b>	25
<b>SMS bilgilendirme sistemi kullanımı</b>	Var
<b>MEB tarafından sağlanan resmi internet sitesinin kullanımı</b>	Var
<b>Resmi elektronik posta adresinin kullanımı</b>	Var
<b>Kurumsal istatistik elde etme sistemi kullanımı</b>	Yok

**Tablo 25. Teknolojik Araç-Gereç Durumu**

Araç-Gereçler	2021	2022	2023	İhtiyaç
<b>Etkileşimli Akıllı Tahta Sayısı</b>	15	15	15	<b>0</b>
<b>Bilgisayar Sayısı</b>	10	10	10	<b>0</b>
<b>Projeksiyon</b>	1	1	1	<b>0</b>
<b>Tablet Sayısı</b>	0	0	0	<b>0</b>
<b>İnternet AltYapısı</b>	Fatih Projesi (fiber)	Fatih Projesi (fiber)	Fatih Projesi (fiber)	<b>0</b>
<b>Bilişim Teknolojileri Sınıfı Sayısı</b>	1	1	1	<b>Yenilenmeli</b>
<b>Fotokopi Makinesi Sayısı</b>	<b>9</b>	<b>9</b>	<b>9</b>	

#### 2.7.4. MALİ KAYNAKLAR

Kurumumuzun eğitim ve öğretim faaliyetlerinin mali kaynakları, kantin kirası okul-aile birliği gelirlerinden oluşmaktadır. Mevcut bütçe işlemleri kurum müdürümüz tarafından yürütülmektedir. İşbu kapsamda, 2024-2028 yılları kurumumuz bütçesi ekonomik sınıflandırmalarına göre tahmini bütçe gelirlerine ilişkin bilgiler Tablo 26’da sunulmuştur.

**Tablo 26 2024-2028 Yılı Beşikdüzü Farabi Mesleki ve Teknik Anadolu Lisesi Müdürlüğü Bütçesi Kaynak Tablosu**

KAYNAKLAR	2024	2025	2026	2027	2028
<b>Genel Bütçe</b>	20000	22000	24200	26620	<b>23000</b>
<b>Okul Aile Birliği</b>	5000	5500	6050	6655	<b>7320</b>
<b>Kantin Kira Gelirleri</b>	90000	112500	140625	175781	<b>219726</b>

<b>Özel İdare</b>	0	0	0	0	<b>0</b>
<b>Döner Sermaye</b>	0	0	0	0	<b>0</b>
<b>Dış Kaynak/Projeler</b>	0	0	0	0	<b>0</b>
<b>Diğer</b>	0	0	0	0	<b>0</b>
<b>TOPLAM</b>	<b>115000</b>	<b>140000</b>	<b>170875</b>	<b>209056</b>	<b>256328</b>

- Genel bütçe ve okul aile birliği bütçesi hesaplanırken yıllık %10 artış oranı temel alınmıştır.
- Kantin kirası geliri bütçesi hesaplanırken ise yıllık %25 artış oranı temel alınmıştır.

Kurum bütçesinde giderler aşağıdaki başlıklar altında toplanabilir. Harcama türleri kurumların özelliklerine göre çeşitlilik gösterebilir.

**Tablo 27. Harcama Kalemleri**

Harcama Kalemi	Çeşitleri
<b>Personel</b>	<b>Sözleşmeli olarak çalışan personelin (sekreter temizlik,güvenlik) ücret, vergi, sigorta vb. giderleri</b>
<b>Onarım</b>	<b>Okul/kurum binası ve tesisatlarıyla ilgili her türlü küçük onarım; makine, bilgisayar, yazıcı vb. bakım giderleri</b>
<b>Sosyal-sportif faaliyetler</b>	<b>Etkinlikler ile ilgili giderler</b>
<b>Temizlik</b>	<b>Temizlik malzemeleri alımı</b>
<b>Kırtasiye</b>	<b>Her türlü kırtasiye ve sarf malzemesi giderleri</b>

**Tablo 28. Gelir-Gider Tablosu**

YILLAR	2021		2022		2023	
HARCAMA KALEMLERİ	GELİR	GİDER	GELİR	GİDER	GELİR	GİDER
<b>Temizlik</b>	45,880	33,700	53,975	39,700	63,500	<b>46,300</b>
<b>Küçük Onarım</b>		4,165		4,900		<b>5,600</b>
<b>Bilgisayar Harcamaları</b>		0		0		<b>0</b>
<b>Büro Makineleri Harcamaları</b>		0		0		<b>0</b>
<b>Sportif Faaliyetler</b>		38,420		45,200		<b>53,600</b>
<b>Sosyal Faaliyetler</b>		1,785		2,100		<b>2,500</b>
<b>Kırtasiye</b>		3,825		4,500		<b>5,300</b>
<b>GENEL</b>				<b>81,895</b>		

## 2.7.5. İSTATİSTİKİ VERİLER

Okulumuzun faaliyet alanlarına ilişkin hizmetler, kurumumuzdaki tüm çalışanlar tarafından iş birliği ve koordinasyon içerisinde yürütülmektedir. Yöneticilerimiz, eğitim faaliyetleri ile ilgili herhangi bir sorun yaşandığında veya bir ihtiyacın projelendirilerek çözülmesi gerektiğinde, sürecin her aşamasında öğretmenlerimizin ve personelimizin görüş ve önerilerine başvurmaktadır. İletişim yöntemleri çoğunlukla yüz yüze toplantı ve bireysel görüşmeler şeklinde olmakla birlikte, resmi yazışma sistemi olan DYS de etkin kullanılmaktadır. Kurumumuzun resmi internet sitesi, sosyal medya hesapları ve kurumsal elektronik posta adresimiz aktif olarak kullanılmaktadır.

Öğretmenlerimizin her biri, kişisel ve mesleki açıdan farklı yeterliliklere sahiptir. Sunulan hizmetin türüne ve niteliğine göre, kurum içi görevlendirmeler mesleki yeterliliğe göre şekillendirilmektedir. Yöneticiler tarafından, öğretmenlerimize eğitim faaliyetlerinde yeteri kadar serbestlik alanı bırakılmaktadır. Bu durum, öğretmenlerimizin daha verimli olmasını ve kendilerini güvende hissetmelerini sağlamaktadır.

Hizmetlerimiz, tüm paydaşlarımızın erişebileceği şeffaf bir şekilde sunulmaktadır. Öğrenci velilerimizin eğitim faaliyetlerine mümkün olduğu kadar aktif katılımları sağlanmaktadır. Ancak genelde orta düzeyde ve geçici istihdam şeklinde meslek gruplarında hizmet veren velilerimiz çoğunlukta olduğundan, kadın velilerimizin faaliyetlere katılımı daha fazladır. Bu durum, okulumuz tarafından avantaja dönüştürülerek velilerimizin bilgi ve becerilerinden üst düzeyde faydalanabileceğimiz bir organizasyon sistemi oluşturulmuştur.

Personelimiz, İl ve İlçe Milli Eğitim Müdürlüğümüzün düzenlediği hizmet içi eğitim faaliyetlerine eksiksiz katılım sağlamaktadır. Ayrıca sene başı öğretmenler kurul toplantısında personelimizin ihtiyaçları görüşülerek, mesleki yeterliliğin artırılması amacıyla hizmet içi eğitim faaliyetleri talep edilmektedir. Kurumumuzda ortaya çıkan anlık ihtiyaçların giderilmesi için önceden tedbir alınmaktadır. Daha nitelikli ve kapsamlı ihtiyaçların giderilmesi için proje tabanlı sorun çözme yöntemleri kullanılmaktadır.

Okulumuzun 2024-2028 Stratejik Planının hazırlık çalışmaları, çalışmatakvimine uygun olarak başlatılmıştır ve sistematik olarak devam etmiştir. Personelimiz, stratejik yönetim süreci hakkında yeterli bilgi birikimine sahiptir. Bu durum stratejik plan hazırlama çalışmalarının sahiplenilmesine ve sağlıklı bir şekilde yürütülmesine olanak sunmuştur.

Ayrıca kurumumuzla ilgili her türlü sayısal veriler geriye dönük olarak (en az 3 yıllık) incelendiğinde aşağıdaki sonuç ve tablolar ortaya çıkmıştır:

**Tablo29: Öğrenci Durumu, Öğrenci Kursları ve Kurumun Akademik Başarısının İstatistik Verileri**

ÖĞRENCİ DURUMU	SAYI
Genel Mevcut	605
Ortalama Sınıf Mevcudu,	19
Mevcudu En Fazla Olan Sınıf Mevcudu Sayısı,	33
Mevcudu En Az Olan Sınıf Mevcudu Sayısı,	9
BEP Eğitimine Tabi Öğrenci Sayısı	2
Sınıfını Doğrudan Geçen Öğrenci Sayısı	592
Sınıf Tekrarı Yapan Öğrenci Sayısı /Oranı vb.)	15

**Tablo 30 Kurumda Yapılan Faaliyetlerde Görev Alan Öğretmen, Öğrenci ve Velilerin Sayısı**

FAALİYETLER	KATILAN ÖĞRENCİ SAYISI	GÖREV ALAN ÖĞRETMENLERİN SAYISI	KATILAN VELİ SAYISI
Kurumda Yapılan Sosyal Ve Kültürel Faaliyetler	201	7	0
Kurumun Bilimsel Araştırmaları	8	2	0
Kurumun Bilimsel Yayınları	0	0	0

Spor Kulübü Faaliyetleri	201	2	0
Sosyal Kulüplerin Çalışması	201	12	53
Kurumun iş birliği yaptığı kurum ya da kişiler, okulda ya da okulca düzenlenen panel, konferans vb. sunumlar,	63	3	0
Okulun dış çevre (MEB, belediye, AB, TÜBİTAK, MEM) tarafından düzenlenen faaliyet ve projelere katılma ve bu projelerden yararlanma durumu	-	-	-
Sivil savunma çalışmaları	-	-	-
Kurumun yaptığı benzer okullarda olmayan ya da öncülüğünü okulun yaptığı diğer okullara da örnek olan çalışmalar, çevreye bu okuldaki yayılan başarılı uygulamalar	-	-	-

**Tablo 31 Kurum Spor Kulübü Faaliyetlerinin İstatistik Verileri**

Değer	
Takım Oluşturulan Branşlar	Masa tenisi
	Dart
	Futbol
	Voleybol
Antrenör Sayısı	1
Lisanslı Öğrenci Sayısı	58
Bu Alanda Kazanılan Başarılar	Sportif faaliyetlerde ilçe ve il bazında dereceler elde edilmiştir.
Mezun Olduktan Sonra Spora Devam Eden Öğrenci Sayısı	20

**Tablo 32 Öğrencilerin ve Kurum Personelinin Devam Durumu İstatistik Verileri**

	Sayısal Değer
Öğrencilerin Devamsızlık Ortalaması	% 10
Önceki Yılda Devamsızlıktan Kalan Öğrenci Sayısı,	2
Bu Yıl Sürekli Devamsızlık Yapan Öğrenci Sayısı	0
Önceden Devamsız Olup Da Devamı Sağlanan Öğrenci Sayısı	0
Personelin Sevk Alma Durumu	4
Zorunlu İzinler Hariç Alınan İzin Süreleri	5-4 gün
Sevk Alma Sıklığı	5
Haftalık Sevk Sayısı	4
Alınan Rapor Sayısı	5
Engelli Öğrencilerin Sayısı	0
Engelli Öğrencilerin Yaşamını Kolaylaştırmak İçin Alınan Önlemler	Engelli rampası

**Tablo 33 Kurumun Fiziki Mekânların İstatistik Verileri**

FİZİKİ MEKÂNLARIN	KULLANILMA SIKLIĞI	KULLANIMA UYGUNLUĞU
Derslik	Sürekli	Uygun
Çok Amaçlı Salon	Sürekli	Uygun
BTS	Sürekli	Yenilenmeli
Laboratuvar	Sürekli	Uygun
İdari Odalar	Sürekli	Uygun

Öğretmenler Odası	Sürekli	Uygun
Rehberlik Servisi	Sürekli	Uygun
Görüşme Odası	Sürekli	Uygun
Kütüphane	Sürekli	Uygun
Lavabo ve Tuvalet	Sürekli	Uygun
Binanın Dış Ve İç Ses Yalıtımı	-	Uygun değil
Kuruma Ulaşım	Adrese dayalı öğrenci kaydı yapılan kurumumuza ulaşım büyük oranda yürüyerek yapılmaktadır.	

Ayrıca kurumumuzda bulunan diğer araç gereçler olan haritalar, matematik materyalleri, deney takımları, spor malzemeleri, müzik aletleri vb.nin etkin kullanımı derslerde ilgili öğretmenler tarafından sağlanmaktadır.

**Tablo 34 Kurumun Kantine Ait İstatistik Verileri**

Kantinin İşletilme Biçimi	Kiralama
İhtiyacı Karşılama Düzeyi	%85
Okula Getirisi	2.000 (aylık)
Öğrencilerin Dışarı Gitmesini Önleme Durumu	%75
Faydaları	Öğrencilerin beslenme durumuna katkı sağlar.



**Tablo 35 Kurumun Isınma Durumu Ait İstatistiki Verileri**

Okulun Nasıl Isıtıldığı	Kaloriferle
Yakıt Türü	Kömür
Isınmanın Tam Sağlanıp Sağlanmadığı	%90 sağlanıyor.
Sağlanamıyorsa Nedenleri	Kullanılan kömürün kalori oranının düşük olması ve dersliğin güneşe göre konumunun farklılık göstermesi
Kalorifer Görevlisinin Eğitimi	Var
Belgesi	Ateşleme Belgesi

**Tablo 36 Kurumun Sivil Savunma Çalışmalarına Ait Durumu Ait İstatistiki Verileri**

	DURUM	SAYI
Yangın Tertibatı	Var	5Adet
Yangın Tüpü	Var	13 Adet
İkaz Alarm Zili	Var	5Adet
Elektrik Tertibatının Kontrolü	Yapıldı	5Adet
Baca Temizliği	Yapıldı	Yılda bir defa
Kalorifer Kazanın Temizliği	Yapıldı	Yılda bir defa
Sivil Savunma Tatbikatı	Yapıldı	Yılda bir defa

**Tablo 37 Kurumun Akademik Başarısı İstatistik Verileri**

Ulusal Düzeyde Yapılan Sınavlarda Başarı Sağlayan Öğrenci Sayısı		Kurumun Öncülük Ettiği İyi İşler,	Organizasyonlar, Aldığı Ödüller
Mevcudat Oranı,	%7	Maddi Durumu İyi Olmayan Veliler İçin Yardım Kampanyaları	Kompozisyon ve Şiir Yarışmalarında Elde Edilen İlçe, İl Dereceleri
		Sağlık Problemi Yaşayan Öğrenci ve Veliler İçin Yardım Kampanyaları	Sportif Faaliyetlerde Elde Edilen İlçe, İl Dereceleri
İl Başarı Sırası, /Oranı,	Bu veri YKS'nin uygulanma tarihinden itibaren hesaplanmamaktadır.	Depremzedeler İçin Yardım Kampanyası ve Kermes Düzenlenmesi	Kurumun Temiz Belgesi Beyaz Bayrak

## 2.8. DIŞ ÇEVRE ANALİZİ (POLİTİK, EKONOMİK, SOSYAL, TEKNOLOJİK, YASAL VE ÇEVRESEL ÇEVRE ANALİZİ-PESTLE)

PESTLE analiziyle kurumumuz çalışmalarını üzerinde etkili olan veya olabilecek politik, ekonomik, sosyokültürel, teknolojik, yasal ve çevresel dış etkenlerin tespit edilmesi amaçlanmıştır. Bu alanlardaki eğilimler tespit edilerek amaç ve hedefler oluşturulurken dikkate alınmıştır. Söz konusu etkenlerin saptanmasında PESTLE matrisinden faydalanılmıştır.

Bu analizde; büyük resme bakarak idareyi etkileyen veya etkileyebilecek değişiklikler, eğilimler vb. durumların sınıflandırılması sağlanır.

Analiz adında yer alan baş harflerden de anlaşılacağı gibi idare üzerinde etkili olan/olabilecek;

- Politik (Political)
- Ekonomik (Economic)
- Sosyokültürel (Socio-cultural)
- Teknolojik (Technological)
- Yasal (Legal)
- Çevresel (Environmental) dış etkenler tespit edilir.

Analizde ayrıca tespit edilen hususlar gerçekleştiğinde oluşturacağı potansiyel fırsat ve tehditlerin ortaya konulması beklenmektedir. Böylece tespitlerin ve ihtiyaçların belirlenmesi ve buna yönelik stratejilerin geliştirilmesinde önemli bir aşama kaydedilmiş olur

**Tablo 38 Dış Çevre Analizi (PESTLE)**

<b>Politik</b>	AB projelerini ve erasmus projelerinin daha önceden yürütmesi nedeni ile yeni projeler geliştirme konusunda deneyim ve tecrübeye sahip kadronun olması. Aile ve Sosyal Politikalar Bakanlığı'nın aile eğitimine dönük faaliyetlerinin uygulanmaya başlanması. İlimiz eğitimine katkıda bulunmaya istekli hayırsever iş adamlarının olması. İŞ-Kur'un okul ve kurumların yardımcı personel ihtiyacına yönelik çalışmalarının olması.
<b>Ekonomik</b>	Merkezi bir yer olması, Ulaşımın kolay olması,
<b>Sosyal</b>	Okul çevresinde toplumsal şiddet olaylarının azlığı
<b>Teknolojik</b>	Eğitimde uygulanan "Fatih Projesi"nin teknolojik olarak eğitim-öğretime önemli destekler vermesi.
<b>Mevzuat-Yasal</b>	Kurum personelinin verimlilik ve etkinliğinin artırılmasına yönelik düzenlenen merkezi hizmetiçi eğitim faaliyetlerinin olması.
<b>Çevresel</b>	Çevre gürültüsünün ve hava kirliliğinden uzak olması Tarihi ve doğal güzelliklere yapılan gezilerin okul tarafından maddi ve manevi olarak desteklenmesi.

## 2.9. GÜÇLÜ VE ZAYIF YÖNLERİ İLE FIRSATLAR VE TEHDİTLER(GZFT) ANALİZİ

Durum analizi çerçevesinde kullanılan temel yöntem, "Güçlü Yönler, Zayıf Yönler, Fırsatlar ve Tehditler (GZFT)" analizidir. Bu analiz, kurum veya kuruluşun bütünsel olarak mevcut durumunun ve deneyiminin incelenmesini içermekte olup üstün ve zayıf yönlerin belirlenmesi ve bu yönlerin çevresel koşullarla uyumlu hâle getirilmesi amacını taşımaktadır. GZFT analizi, kurumun başarısı üzerinde belirleyici bir rol oynayan faktörlerin saptanmasını ve stratejik kararların temelini oluşturan bir yorumlama sürecini içermektedir. Bu süreç, kurumun ve çevresinin kilit faktörlerinin tanımlanması yoluyla niteliklerini artırma amacıyla izlenebilecek stratejik alternatiflerin geliştirilmesini içermektedir. Bu analiz yöntemi, idarenin ve idareyi etkileyen durumların analitik bir şekilde değerlendirilmesini sağlayarak, idarenin güçlü ve zayıf yönlerini ile dış çevreden kaynaklanan fırsatlar ve tehditleri belirleme amacına hizmet etmektedir.

Kurumumuz tarafından gerçekleştirilen GZFT analizi, güçlü ve zayıf yönlerimizin yanı sıra Kurumumuzun fırsatlar ve tehditler açısından değerlendirilebilecek unsurlarını belirlemeyi amaçlamaktadır. Bu tespitler Tablo 21 ve 22'de detaylı bir şekilde sunulmuştur

Tablo 39 GZFT Listesi

İç Çevre		Dış Çevre	
Güçlü yönler	Zayıf yönler	Fırsatlar	Tehditler
<ul style="list-style-type: none"> <li>• Öğrenci sınıf mevcutlarının uygun olması,</li> <li>• Genel fiziki yapımızın yeterli olması</li> <li>• Kendini geliştiren, gelişime açık ve teknolojiyi kullanan, özverili öğretmenlerin olması.</li> <li>• Tecrübeli öğretim kadrosunun olması.</li> <li>• Geniş bahçe alanlarımız.</li> <li>• Her sınıfta etkileşimli tahtanın bulunması</li> <li>• Ayır bir spoor salonu binamızın olması.</li> <li>• Derslik sayısının yeterli olması.</li> <li>• Şehir gürültüsünden uzak bir yerleşkeye sahip olması</li> <li>• Öğretmenlere, sınıflarda teknolojiyi materyal olarak kullanma fırsatının verilmesi,</li> <li>• Başarılı örnek mezunlarımızın bulunuşu</li> <li>• Okul Aile Birliği bütçesinin katkısı,</li> <li>• Kurum kültürünün güçlü olması</li> <li>• Okul idaresinin proje ve yenilikler konusunda öğretmenlere öncü olması</li> <li>• Kurum içi iletişim kanallarının açık olması, idare, öğretmen, veli diyalogunun iyi olması</li> </ul>	<ul style="list-style-type: none"> <li>• Öğrencilerin okuma alışkanlıklarının yetersizliği.</li> <li>*Öğrencilerimiz okula YKS gibi sınav puanıyla gelmedikleri için başarı düzeylerinin düşük olması</li> <li>*Veli profilimizin düşük gelirden oluşması</li> <li>• Parçalanmış aile çocuklarının okula uyum sağlayamaması</li> <li>• Yardımcı hizmetler personeli ile ilgili belirsizlik ve İhtiyacı karşılamaması.</li> <li>• Kalorifer yakacak personelin olmaması</li> <li>• Sosyal faaliyet alanlarındaki malzeme eksikliği</li> <li>• Okulumuzdaki eksiklikleri giderecek bütçenin yetersiz olması</li> </ul>	<ul style="list-style-type: none"> <li>• Okulumuzun bağlı Temel Eğitim Genel Müdürlüğünün planlı ve yenilikçi çalışmaları.</li> <li>• İlçemizdeki resmi ve özel kurumlarla ve İl Milli Eğitim Müdürlüğümüzle yakın işbirliği içerisinde bulunması.</li> <li>• Isınma, kırtasiye ve temizlik harcamaları için okulun kendine ait devlet bütçesi olması.</li> <li>• Eğitimde kullanılan araç gereçlerde, teknolojik ekipmanlarda ve iletişimde yeni teknolojilerin kullanılması.</li> </ul>	<ul style="list-style-type: none"> <li>• Öğrencilerin rekabet edebileceği ortam ve öğrencilerin olmayışı.</li> <li>• Ailelerin gelir durumunun az olması.</li> <li>• İnsanların çocuklarının eğitime yönelik duyarlılıklarının aynı oranda olmaması.</li> <li>• Yeni nesillerde çevre bilincine karşı duyarsızlık.</li> <li>• Öğrencilerin olumsuz davranışlarının engellenmesi konusunda mevzuatın yetersiz kalması.</li> <li>*Öğrencilerde teknoloji bağımlılığının görülmesi</li> <li>*Veli Toplantılarına katılımın düşük olması</li> </ul>

**Tablo 40. GZFT Stratejileri**

	Fırsatlar	Tehditler
Güçlü Yönler	<ul style="list-style-type: none"><li>• Eğitim debilimsel, sosyal, sportif, kültürel, sanatsal ve toplumsal hizmet gibi alanlarda etkinliklere katılım oranı artırılabilecek.</li><li>• Okul-Aile işbirliği, farkındalık geliştirme ve bilgilendirme çalışmaları yapılacaktır.</li><li>• Kurumumuzun bağlı olduğu Temel Eğitim Genel Müdürlüğünün planlı ve yenilikçi çalışmaları kapsamında hizmetiçi eğitim faaliyetleri arttırılacaktır.</li></ul>	<ul style="list-style-type: none"><li>• <b>Düşük gelir düzeyli öğrenciler okul –aile birliği katkılarıyla desteklenecek.</b></li><li>• <b>Öğrencilerin rekabet edebileceği ortam ve öğrencilerin oluşması için kurum içi yarışmalar ve sınavlar yapılacaktır.</b></li><li>• <b>Teknoloji bağımlılığına karşı öğrenci ve öğretmenlere rehberlik servisi tarafından seminerler verilecek.</b></li></ul>
Zayıf Yönler	<ul style="list-style-type: none"><li>• <b>Öğrencilerimize okuma alışkanlığı kazandırmak için iç paydaşlarla ortak çalışmalar yürütülecek.</b></li></ul>	<ul style="list-style-type: none"><li>• <b>Yeni nesillerde çevre bilincine karşı duyarsız davranışları ortadan kaldırmaya yönelik çalışmalar yapılacaktır.</b></li><li>• <b>Öğrencilerin olumsuz davranışlarının engellenmesi konusunda okul-veli iletişimi güçlendirilecek.</b></li></ul>

## 2.10. TESPİT VE İHTİYAÇLARIN BELİRLENMESİ

**Tablo 41. Tespitler ve İhtiyaçlar**

DURUM ANALİZİ AŞAMALARI	TESPİTLER/ SORUN ALANLARI	İHTİYAÇLAR/ GELİŞİM ALANLARI
Uygulanmakta Olan Stratejik Planın Değerlendirilmesi	<ul style="list-style-type: none"><li>• İl, İlçe ve Kurum Stratejik Planlarında bütünlük olmaması</li></ul>	<ul style="list-style-type: none"><li>• İl, İlçe ve kurum hedefleri ve göstergelerinde bütünlük sağlanması</li></ul>
Mevzuat Analizi	<ul style="list-style-type: none"><li>• Müdürlüğümüzün hizmetlerini mevzuattaki hükümlere uygun olarak yürütmektedir.</li><li>• Tabi olduğumuz mevzuatın kapsamı, Müdürlüğümüzün yetkilerini çeşitlendirmekle birlikte sınırlamaktadır.</li><li>• Kurumsal kültürümüz, mevzuatta sık yaşanan değişikliklere hazırlıklı olmasına rağmen öğrenci ve velilerimizden oluşan paydaşlarımız, yeni ve farklı çalışmalara uyuma direnç göstermektedir.</li><li>• Mevzuat itibarıyla öğrenci velilerinin eğitim faaliyetlerine müdahâle alanını sınırlandıran herhangi bir mekanizma bulunmamaktadır.</li></ul>	<ul style="list-style-type: none"><li>• Diğer kurumlarla işbirliğinde, yetki alanının genişletilmesi</li><li>• Mevzuat itibarıyla kurum müdürlerinin yetkilerinin artırılması</li><li>• Eğitim uygulamaları konusunda ulusal düzeyde tanıtım çalışmaları yaparak öğrenci ve velilerinin bilgilendirilmesi</li><li>• Mevzuatta ihtiyaç duyulan değişikliklerde “yenileme” çalışmaları yerine “güncelleme” çalışmalarına yer verilmesi</li><li>• Öğrenci velilerinin eğitim faaliyetlerine müdahâle alanlarının sınırlandırılması için yasal tedbirlerin alınması</li><li>• Mevzuatın, çalışanların kendilerini güvende hissedebileceği şekilde yeniden düzenlenmesi</li></ul>
Üst Politika Belgeleri Analizi*		<ul style="list-style-type: none"><li>• Stratejik Plan Hazırlama, Stratejik Yönetim Süreci ile ilgili diğer iş ve işlemler</li><li>• Stratejik Plan hedef ve göstergelerinin üst politika belgelerindeki ilke ve prensiplere uygun hazırlanması</li></ul>

Paydaş Analizi	<ul style="list-style-type: none"> <li>•Paydaş türü fazladır, paydaşlarımızın kurumumuzdan beklentileri farklı ve çok çeşitlidir</li> </ul>	<ul style="list-style-type: none"> <li>•Paydaşların idareden beklentilerinin faaliyet alanlarıyla uyumu sağlanmalı, plan döneminde kurumsal faaliyetler hakkında paydaşlara düzenli bilgilendirme yapılması</li> </ul>
İnsan Kaynakları Yetkinlik Analizi	<ul style="list-style-type: none"> <li>•Çalışanlarımızın her biri farklı türden yeterliliklere sahiptir.</li> </ul>	<ul style="list-style-type: none"> <li>•Çalışanlarımızın her alanda bilgi sahibi olması için hizmet içi eğitim faaliyetleri düzenlenmesi</li> </ul>
Kurum Kültürü Analizi	<ul style="list-style-type: none"> <li>•Kurumsal kültürümüz gelişmiş durumdadır. Kurum içi iletişim gelişmiştir, halkla ilişkiler sağlıklı bir şekilde yürütülmektedir.</li> <li>•Eğitim faaliyetlerine kadın velilerimizin katılım oranları yüksektir fakat genel katılım oranları beklenen düzeyde değildir.</li> </ul>	<ul style="list-style-type: none"> <li>•Eğitim-öğretim faaliyetlerine genel katılım oranlarının yükseltilmesi</li> </ul>
Fiziki Kaynak Analizi	<ul style="list-style-type: none"> <li>•Derslik sayıları yeterlidir. Derslik başına düşen öğrenci sayıları tutarlılık göstermektedir.</li> </ul>	
Teknoloji ve Bilişim Altyapısı Analizi		
Mali Kaynak Analizi	<ul style="list-style-type: none"> <li>•Kurumumuza ait ödenek kaleminin yeterli olmaması</li> <li>•Ailelerin gelir düzeyi düşük olduğundan okul-aile birliğine az miktarda bağış yapılmaktadır.</li> <li>•Okul-aile birliği iş ve işlemleri okul yöneticileri tarafından üstlenilmektedir.</li> </ul>	<ul style="list-style-type: none"> <li>•Harcama planlamalarında mali kaynaklarda meydana gelecek öngörülemeyen değişikliklerin dikkate alınması</li> <li>•Okullara yeterli ödenek ayrılması</li> </ul>

### 3. BÖLÜM: GELECEĞE BAKIŞ



Geleceğe bakış sürecinde kurumumuza atılmıştır, vizyon ve temel değerlerimizi belirledik. Misyon, vizyon ve temel değerler, kurumumuzun uzun vadede idealleri doğrultusunda ilerleyebilmesi için yönlendiricilik işlevi görecektir.

#### 3.1. MİSYONUMUZ

Öğrencilerimizi; Türk Milli Eğitimini Genel Amaç ve İlkeleri doğrultusunda yetiştirmek, öğrencilerimize eğitimde belirtilen hedefler doğrultusunda mesleki alanda sağlık eğitimi ve öğretimi vermek, sağlık örgütünün gelişmesine yardımcı olabilecek yeterlilikte, mesleki, teknik sosyal bilimlerde bilgili, becerili dayanışma içinde iş yapabilecek elemanlar yetiştirebilmek ve hayata hazırlamak için varız.

#### 3.2. VİZYONUMUZ

Uluslararası niteliklere sahip sağlıklı insan gücünün yetiştirilmesini sağlayan, çağdaş eğitim tekniklerini süratle ve verimli bir şekilde sisteme yansıtan, bunlardan yararlanan ve sorumlu bireyler yetiştirilmesine katkıda bulunan, sağlık eğitimi alanında önder bir okul olmak.

#### 3.3. TEMEL DEĞERLERİMİZ

- 1-Çalıştığı ortamda sevgiyle görev yapma anlayışını yerleştirme
- 2- Toplum kurallarına, okul düzenine, yaşadığı çevreye uyumlu ve yararlı insan yetiştirme
- 3-İletişimde saygılı davranma
- 4- Çalışma felsefemiz sürekli gelişme
- 5-Karar süreçlerine herkesin katılımını sağlama
- 6- Öğrencilerimizi sürekli değerlendirerek geleceğe hazırlama
- 7- Sorumluluk ve görev bilinci yüksek olan bireyler yetiştirme
- 8- Her öğrencinin ülkesi ve ailesi için değerli bir varlık olduğunu unutmadan mesleğinin gerektirdiği bilgi ve nitelikte yetiştirme
- 9- Başarıları takdir etme, ödüllendirme.
- 10-Demokrasi, cumhuriyet ve evrensel değerlerden ödün vermemek.
- 11-Çalışanların eğitim kalitesini yükselterek profesyonel gelişim imkânları sağlamak



- 12-Planlı ve proje tabanlı çalışmak.
- 13-Çalışmaları bilimsel ölçütlere dayandırmak.
- 14-Uzun vadeli hedeflere, vizyona sahip olmak.
- 15-Yönetimde katılımcı iş ahlakına bağlılık.
- 16-Atatürk Türkiye'sinin Cumhuriyet değerlerine bağlılık.
- 17-Bireysel farkları dikkate almak
- 18-Toplum Yararını Gözetmek
- 19-Eğitimde Süreklilik Anlayışı,
- 20- Önce İnsan

## 4. BÖLÜM: AMAÇ, HEDEF VE PERFORMANS

### GÖSTERGESİ İLE STRATEJİLERİN BELİRLENMESİ



5018 sayılı Kamu Malî Yönetimi ve Kontrol Kanunu kapsamında 2021 yılında performans esaslı bütçe sisteminden program bazlı performans bütçe sistemine geçildiğinde, eğitim kurumlarının stratejik planlarında belirlediği hedeflere ne ölçüde ulaştığını izleyebilmek ve ortaya çıkan sonuçları değerlendirebilmek her zamankinden daha anlamlı bir hâle gelmiştir. Çünkü performans esaslı bütçe dönemlerinde eğitim kurumlarının ortaya koyduğu amaç ve hedeflerle analitik bütçe uygulamaları arasında tam anlamıyla bir ilişki kurulamadığı, karar alma süreçlerinin sağlıklı yürütülemediği gözlemlenmiştir. Bu nedenle, müdürlüğümüzün sahip olduğu kaynaklarıyla faaliyetlerde etkinliğin ve verimliliğin sağlanabilmesine yönelik program bütçe anlayışına geçilmesi söz konusu olmuştur. Bu anlayışla, Müdürlüğümüz 3 tematik yapı doğrultusunda amaç ve hedeflerini belirlemiştir. Bu kapsamda;

**EĞİTİM VE ÖĞRETİME  
KATILIM VE  
TAMAMLAMA**  
(2 hedef, 5 performans  
göstergesi ve 5 strateji )

**EĞİTİM VE ÖĞRETİMDE  
KALİTENİN  
ARTIRILMASI**  
(1 hedef, 3 performans  
göstergesi ve 6 strateji )

**KURUMSAL KAPASİTE**  
1 hedef, 1 performans  
göstergesi ve 2 strateji

olmak üzere Beşikdüzü Farabi Mesleki ve Teknik Anadolu Lisesi 2024-2028 Stratejik Planı'nda toplamda 3 amaç, 4 hedef, 8 performans göstergesi ve 13 strateji bulunmaktadır. Söz konusu tematik amaçlar, hedefler, performans göstergesi ve stratejiler ise her temanın kendi kartında Tablo 42'te ayrıntılı şekilde yer almaktadır.

## 4.1. AMAÇLAR

Tablo42. Amaçlar Ve Hedefler

### 4.1. HEDEFLER

<b>STRATEJİK AMAÇ 1.</b>	Demografik, sosyal, kültürel ve ekonomik farklılıkların ortaya çıkardığı dezavantajlardan etkilenmeksizin, okulumuzdaki her bireyin eğitime eşit ve adil olarak ulaşabilmesini ve bu eğitimi tamamlayabilmesini sağlamak.
<b>STRATEJİK AMAÇ 2.</b>	Temel eğitimde öğrencilerin kaliteli eğitime erişimleri fırsat eşitliği temelinde artırılarak bilişsel, duyuşsal ve fiziksel olarak çok yönlü gelişimleri sağlanacak ve temel hayat becerilerini edinmiş öğrenciler yetiştirilecektir.
<b>STRATEJİK AMAÇ 3</b>	Eğitim ortamlarının fiziki imkânları geliştirilecektir.
<b>STRATEJİK AMAÇ 4</b>	Öğrencilere medeniyetimizin ve insanlığın ortak değerleriyle çağın gereklerine uygun bilgi, beceri, tutum ve davranışlar kazandırılacaktır.

## 4.2. PERFORMANS GÖSTERGELERİ VE STRATEJİLERİN

<b>Hedef 1.1.</b>	Plan dönemi sonuna kadar dezavantajlı gruplar öncelikli olmak üzere, okulumuzda bulunan her bireyin eğitim ve öğretimin her türünde ve kademesinde katılım oranlarını artırmak
<b>Hedef 1.2.</b>	Plan dönemi sonuna kadar okulumuzda bulunan her bireyin eğitim ve öğretimin her türünde ve kademesinde devamsızlık oranlarını azaltmak.
<b>Hedef 2.1.</b>	Öğrencilerin bilimsel, kültürel, sanatsal, sportif ve toplum hizmeti alanlarında ders dışı etkinliklere katılım oranı artırılacaktır.
<b>Hedef 3.1.</b>	Öğrencilere evrensel değerler, sağlıklı yaşam ve çevre bilinci duyarlılığı kazandırılacaktır
<b>Hedef 4.1.</b>	Temel eğitimde okulların niteliğini arttıracak uygulama ve çalışmalara yer verilecektir.

### BELİRLENMESİ

Tablo 43. Amaç, Hedef, Gösterge ve Stratejilere İlişkin Kart Şablonu

## TEMA

## EĞİTİM VE ÖĞRETİME KATILIM VE TAMAMLAMA

Stratejik Amaç 1	<b>Demografik, sosyal, kültürel ve ekonomik farklılıkların ortaya çıkardığı dezavantajlardan etkilenmeksizin okulumuzdaki her bireyin eğitime eşit ve adil olarak ulaşabilmesini ve bu eğitimi tamamlayabilmesini sağlamak.</b>
Hedef 1.1	<b>Plan dönemi sonuna kadar dezavantajlı gruplar öncelikli olmak üzere, okulumuzda bulunan her bireyin eğitim ve öğretimin her türünde ve kademesinde katılım oranlarını artırmak.</b>
Hedef 1.2	<b>Plan dönemi sonuna kadar okulumuzda bulunan her bireyin eğitim ve öğretimin her türünde ve kademesinde devamsızlık oranlarını azaltmak.</b>

Performans Göstergeleri	Hedef Etkisi *	Başlangıç Değeri **	2024	2025	2026	2027	2028	İzleme Sıklığı	Rapor Sıklığı
PG.1.1.1 Yılsonu Öğrenci Başarı Ortalamaları Oranı	50	96,5	96,5	97	97,5	98	98,5	6 ay	12 ay
PG.1.1.2 Üniversiteyi Kazanan Öğrenci Sayısı	50	96,5	96,5	97	97,5	98	98,5	6 ay	12 ay
PG.1.2.2 Velilerle gerçekleştirilen toplantı sayısı	30	60	60	50	50	45	40	4 ay	12 ay
PG.1.2.3 Veli ziyareti sayısı	40	25	25	22	18	16	15	4 ay	12 ay
Koordinatör Birim	<b>Kurumun idaresi, rehberlik servisi, sınıf rehber öğretmenleri ve sınıf öğretmenleri).</b>								
İş birliği Yapılacak Birimler	<b>İlçe Milli Eğitim Müdürlüğü, Mahalle Muhtarlıkları.</b>								
Riskler	<ul style="list-style-type: none"> <li>•Ailelerin gerekli bilince sahip olmaması</li> <li>•Öğrencilerin okula devamının sağlanması hususunda okul-Aile işbirliğinin yetersiz kalması</li> <li>•Öğrenme kayıplarının telafi edilmesi amacıyla mali kaynaklarının Yetersiz kalması.</li> </ul>								
Stratejiler	<b>Tedbir/Strateji</b>								

	<p><b>1. Sürekli devamsız öğrencilerin velilerinin ekonomik durumları incelenerek gerekli görülenler Sosyal Yardımlaşma ve Dayanışma Vakfı'na yönlendirilecektir.</b></p> <p><b>2.Müftülük, mahalle muhtarları, okul aile birliği başkanları ile işbirliğine gidilerek okula devamin artırılmasına yönelik çalışmalar yapılacaktır.</b></p> <p><b>3. Parçalanmış ailelere yönelik çalışmalar yapılacaktır.</b></p> <p><b>4. Veliler, e-okul veli bilgilendirme sistemleri hakkında bilgilendirilerek, bu sistemlerin kullanım oranları artırılabacaktır.</b></p> <p><b>5. Arkadaş gruplarının olumsuz etkilerini azaltmak ve öğrencilerin kişisel gelişimine destek vermek için sosyal, sportif ve kültürel faaliyetler arttırılacaktır.</b></p>
Maliyet Tahmini	85.937,00
Tespitler	<p><b>Velilerin okul aile birliği çalışmalarına katılmaması</b></p> <p><b>Devamsızlık oranının öğrenme kayıplarına etkisinin fazla olması</b></p> <p><b>Öğrenme kayıplarını önlemeye yönelik mekanizmaların yetersiz kalması</b></p>
İhtiyaçlar	<p><b>•Veli-okul arasındaki iletişimin güçlendirilmesi gerekliliği</b></p> <p><b>•Devamsızlığın önlenmesi ve öğrenme kayıplarının giderilmesi için rehberlik sisteminin geliştirilmesi</b></p> <p><b>•Öğrencilerin üniversite sınavına hazırlık çalışmaları için rehberlik servisi ile iletişiminin artırılması gerekliliği</b></p> <p><b>•Öğrenme kayıplarını telafi edecek güçlü mekanizmalara ihtiyaç duyulması</b></p>

STRATEJİK AMAÇ 2.1	Temel eğitimde öğrencilerin kaliteli eğitime erişimleri fırsat eşitliği temelinde artırılarak bilişsel, duyuşsal ve fiziksel olarak çok yönlü gelişimleri sağlanacak ve temel hayat becerilerini edinmiş öğrenciler yetiştirilecektir.							
Hedef 2.1.	Öğrencilerin bilimsel, kültürel, sanatsal, sportif ve toplum hizmeti alanlarında ders dışı etkinliklere katılım oranı artırılabacaktır.							
PG NO	Performans Göstergeleri	Hedef Etkisi (%)	Başlangıç Değeri	2024 Hedef	2025 Hedef	2026 Hedef	2027 Hedef	2028 Hedef
PG 2.1.1	Kurumda bir eğitim ve öğretim döneminde bilimsel, kültürel, sanatsal ve sportif alanlarda en az bir faaliyete katılan öğrenci oranı (%)	25	%10	%12	%16	%19	%21	%24
PG 2.1.2	Bir eğitim ve öğretim yılında yerel, ulusal ve uluslararası proje, yarışma vb. etkinliklere katılan öğrenci oranı (%)	25	%3	%6	%10	%12	%15	%18
PG 2.1.3	Türkçenin etkin ve verimli kullanımını sağlamak için Kütüphaneden yararlanan öğrenci oranı (%)	25	%4	%7	%10	%14	%16	%20
PG 2.1.4	Rehberlik servisi eşliğinde ve öğrenci kulüp çalışmalarına katılan öğrenci oranı (%)	25	%9	%12	%15	%18	%20	%23
Koordinatör Birim	Okul müdürü, Müdür yardımcıları, Sınıf Öğretmenleri, Rehberlik Servisi							
İşbirliği Yapılacak Birim(ler)	Gençlik ve Spor Bakanlığı, İlçe Milli Eğitim							
Riskler	-Okul dışı imkânların oluşturulmasında ilgili kurum ve kuruluşların yeterli desteği göstermemesi, - Yaz dönemlerinde bölgesel değişim programlarına yeterli talep olmaması, - Öğrencilerin sosyal girişimcilik konusundaki isteksizliği, - Okullara kaynak aktarılmasında kullanılacak kriterlerin belirsiz olması,							
Stratejiler	S1 Her bir öğrencinin bir kulüp faaliyetinde aktif olarak yer alması sağlanarak kulüp faaliyetlerinin etkinliği artırılabacaktır. S2 Öğrencilerin seviyelerine uygun olarak toplumsal sorunların çözümüne katkı sağlamak ve farkındalık oluşturmak amacıyla afet ve acil durum, çevre, eğitim, spor, kültür ve turizm, sağlık ve sosyal hizmetler alanlarında toplum hizmeti faaliyetlerine katılımları artırılabacaktır.							

	<p>S3 Okul bünyesinde yarışmalar düzenlenecektir.</p> <p>S4 Diğer kurum ve kuruluşlarla iş birliği içerisinde yürütülen bilimsel, sosyal, kültürel, sanatsal ve sportif alanlardaki faaliyetler artırılabilecektir.</p> <p>S5 Türkçenin etkin ve verimli kullanımını sağlamak için Kütüphaneden yararlanılması sağlanacaktır.</p> <p>S6 Okul bünyesinde etkinlikler düzenlenecektir.</p> <p>S7 Öğrencilerin yerel, ulusal ve uluslararası proje ve yarışmalara katılmaları teşvik edilecektir.</p> <p>S8 E-okul sisteminde bulunan sosyal etkinlik modülünde gerçekleştirilen etkinlikler işlenecektir.</p> <p>S9 Öğrenci seviyesi ve öğretim programı kazanımlarına uygun olarak geleneksel çocuk oyunları ders içi etkinliklerde kullanılacaktır.</p>
Maliyet Tahmini	<b>84.999,36</b>
Tespitler	<ul style="list-style-type: none"> <li>- İlgili kurum ve kuruluşlarla iş birliği çalışmaları,</li> <li>- Okul ortak alanlarının öğrencilerin çok yönlü gelişimini destekleyecek şekilde tasarlanması ve dersler ile ders dışı etkinliklerin kültürel kazanımlarla desteklenmesi,</li> <li>- Okul ve mahalle spor kulüpleri ile bölgesel değişim programları ve şartları elverişsiz okulların öğrenci ve öğretmenlerinin desteklenmesi için finansman sağlanması,</li> <li>- Okullar arası farklılıkları tespit etmek ve kaynakları adaletli bir şekilde paylaşmak için sistem kurulması,</li> <li>- Hedeflenen başarıyı gösteremeyen öğrencilerin desteklenmesine yönelik mekanizmaların oluşturulması.</li> </ul>
İhtiyaçlar	Okul ortak alanlarının öğrencilerin çok yönlü gelişimini destekleyecek şekilde tasarlanması için ilgili kurumlarla iş birliği çalışmalarının yapılması.

TEMA: <b>EĞİTİM VE ÖĞRETİMDE KALİTENİN ARTIRILMASI</b>								
STRATEJİK AMAÇ 3.	Öğrencilere medeniyetimizin ve insanlığın ortak değerleriyle çağın gereklerine uygun bilgi, beceri, tutum ve davranışlar kazandırılacaktır.							
Hedef 3.1.	Öğrencilere evrensel değerler, sağlıklı yaşam ve çevre bilinci duyarlılığı kazandırılacaktır.							
PG NO	Performans Göstergeleri	Hedef Etkisi (%)	Başlangıç Değeri	2024 Hedef	2025 Hedef	2026 Hedef	2027 Hedef	2028 Hedef
PG 3.1	Her ay panolarda bir yazar bir kitap tanıtımı yapılması sayısı	40	%8	%11	%13	%15	%17	%21
PG 3.2	Sağlıklı ve dengeli beslenme ile ilgili düzenlenen faaliyet sayısı (Eğitim, faaliyet, gezi proje, vb.)	30	%23	%26	%30	%34	%39	%41
PG 3.3	Çevre bilincinin artırılmasına yönelik düzenlenen faaliyet	30	%20	%23	%26	%29	%34	%37

	sayısı (Eğitim, faaliyet, gezi Proje, vb.)							
Koordinatör Birim	Okul müdürü, müdür yardımcıları, sınıf rehber öğretmenleri, sınıf öğretmenleri, rehber öğretmenler							
İşbirliği Yapılacak Birim(ler)	İlçe Sağlığı Birimleri, Belediyeler, İl ve İlçe Milli Eğitim Müdürlükleri							
Riskler	Öğrencilere aile de kitap okuma ve sağlıklı beslenme konusunda yeterince rol model olacak kişilerin olmaması. Yeterli eğitimlerin sağlanamaması							
Stratejiler	S1 Okul kütüphanesi zenginleştirilecek, öğrencilerin kütüphaneden yararlanması sağlanacaktır. S2 Türkçe dersinde ders saatinin bir bölümü okumaya ayrılacak ve okul müdürlüğünce planlanan zamanlarda okuma etkinlikleri düzenlenecektir. S3 Serbest etkinlikler saati, öğrencilerin sanatsal, sportif ve kültürel faaliyetlere katılım sağlayacağı şekilde düzenlenecektir. S4 Öğrencilere sağlıklı ve dengeli beslenmelerine yönelik bilgilendirme eğitimleri ve etkinlikler yapılacaktır. S5 Öğrencilerin çevre bilincinin artırılmasına yönelik etkinlikler yapılacaktır. S6 Öğrencilere, nezaket ve görgü kuralları konusunda eğitimler verilerek konuya ilişkin etkinlikler düzenlenecektir.							
Maliyet Tahmini	<b>182.407,66</b>							
Tespitler	Yapılan eğitimlere velilerin katılım oranının az olması. Verilen eğitimlerin sadece okulda kalması günlük hayatta uygulanması için velilerin yeterli desteği sağlamaması.							
İhtiyaçlar	Eğitimler için diğer kurumlarla iş birliklerinin yapılması Bilgilendirme için afiş, broşür gibi materyallerin sağlanması							

<b>TEMA:</b>								
<b>KURUMSAL KAPASİTE</b>								
<b>STRATEJİK AMAÇ 4</b>	Eğitim ortamlarının fiziki imkânları geliştirilecektir.							
<b>Hedef 4.1.</b>	Temel eğitimde okulların niteliğini arttıracak uygulama ve çalışmalara yer verilecektir.							
<b>PG NO</b>	<b>Performans Göstergeleri</b>	<b>Hedef Etkisi (%)</b>	<b>Başlangıç Değeri</b>	<b>2024 Hedef</b>	<b>2025 Hedef</b>	<b>2026 Hedef</b>	<b>2027 Hedef</b>	<b>2028 Hedef</b>
PG 3.1	İyileştirilen fiziki mekân (derslikler, spor salonu, kütüphaneler, atölyeler vb.) sayısı.	100	100	%50	%55	%60	%70	%75
<b>Koordinatör Birim</b>	Okul Müdürü							



İşbirliği Yapılacak Birim(ler)	Belediyeler, Kamu idareleri
Riskler	Belirlenen eksiklikler için yeterli bütçenin olmaması Yapılacak fiziki mekanlar için okullarda yeterli alanın olmaması
Stratejiler	S1 Fiziki mekânların iyileştirilmesi için kamu idareleri, belediyeler ve işverenlerle iş birlikleri yapılacaktır. S2 Atölye ve laboratuvarların iyileştirilmesi için sektör ile iş birlikleri yapılacaktır.
Maliyet Tahmini	<b>441.232,64</b>
Tespitler	İş birliği yapılacak birimlerden olumlu geri dönüşlerin olmaması Maliyet konusunda yeterli parasal kaynakların olmaması
İhtiyaçlar	Fiziki mekan için yeterli alanların oluşturulması Oluşturulacak alanlar için malzeme desteği

### 4.3. Maliyetlendirme

**Tablo 44. Tahmini Maliyet Tablosu**

	2024	2025	2026	2027	2028	Toplam Maliyet
Amaç 1	10.000	15.050	18.909,34	20.654,44	21.323,22	85.937,00
Hedef 1.1	5.000	7.000	12.334,32	13.935,32	14.121,12	52.390,76
Hedef 1.2	10.000	15.400	18.387,60	20.005,71	21.206,05	84.999,36
Amaç 2	23.000	36.554	27.987	43.876,89	50.989,45	182.407,66
Hedef 2.1	26.400	33.213	27.987	48.897,22	50.899,23	187.396,57
Amaç 3	61.000	76.987	90.443	100.234,65	112.567,99	441.232,64
Hedef 3.1	73.500	99.987	100.465	123.765,55	123.554,09	521.271,64
Genel Yönetim Giderleri	22000	27000	33200	40000	45500	167.700,00
<b>TOPLAM</b>	<b>230.900</b>	<b>311.191</b>	<b>329.714</b>	<b>411.370</b>	<b>440.161</b>	<b>1.723.336</b>

Beşikdüzü Farabi Mesleki ve Teknik Anadolu Lisesi 2024-2028 Stratejik Planı'nın maliyetlendirilmesi sürecindeki temel gaye, stratejik amaç, hedef ve eylemlerin gerektirdiği maliyetlerin ortaya konulması suretiyle karar alma sürecinin rasyonelleştirilmesine katkıda bulunmaktır. Bu sayede, stratejik plan ile bütçe arasındaki bağlantı güçlendirilecek ve harcamaların önceliklendirilme süreci iyileştirilecektir. Bu temel gayeden hareketle planın tahmini maliyetlendirilmesi şu şekilde yapılmıştır:

- Stratejilere ilişkin maliyetlerin bütçe dağılımları yapılmadan önce genel yönetim giderleri ayrılmıştır.
- Hesaplamalar yapılırken ilk üç yıl için harcamalara ilişkin olarak Orta Vadeli Program (OVP) 2024-2026'da yer alan program bazlı giderlerin (harcamaların) artış oranları baz alınmıştır. Son iki yıl ise aritmetik artış oranıyla tahmin edilmiştir. Kaynaklara ilişkin ise yine ilk üç yıl için Orta Vadeli Program (OVP) 2024-2026'da yer alan program bazlı gelirlerin (kaynaklar) artış oranları ve son iki yıl için aritmetik artış oranıyla tahminde bulunulmuştur
- Stratejilere ilişkin tahmini maliyetler belirlenirken buradan hareketle hedef maliyetleri de belirlenmiştir.

• Hedef maliyetlerinden yola çıkılarak amaç maliyetleri ortaya çıkarılmış ve amaç maliyetlerinden de stratejik plan maliyeti belirlenmiştir. Müdürlüğümüz stratejik planında 3 amaç ve 4 hedef bulunmaktadır. Söz konusu amaç ve hedeflere ilişkin beş yıllık tahmini bütçe dağılımları Tablo 44’te gösterilmiştir. Tabloda görüleceği üzere son iki yılın gelir ve giderlerinde yaşanan artıştan hareketle hazırlanan beş yıllık maliyetlendirme sonucunda Müdürlüğümüzün tahmini olarak **1.723.336** TL’lik bir harcama yapacağı öngörülmektedir

## 5. BÖLÜM İZLEME VE DEĞERLENDİRME



Bu bölümde Beşikdüzü Farabi Mesleki ve Teknik Anadolu Lisesi 2024-2028 Stratejik Planı'nın izleme ve değerlendirme modeline ve aşamalarına değinilmiştir. Ayrıca, izleme ve değerlendirme faaliyetlerinin etkin bir şekilde gerçekleştirilmesi için oluşturulan performans göstergelerine ilişkin sorumlu birimlere yer verilmiştir.

Stratejik planlar, kuruluşların mevcut durumlarını inceleme, okul kaynaklarını etkili, ekonomik ve verimli kullanma, eğitim programları, ilgili mevzuat ve benimsedikleri temel ilkeler çerçevesinde geleceğe ilişkin misyon ve vizyonların oluşturma, stratejik amaçlar ve ölçülebilir hedefler saptama, performanslarını önceden belirlenmiş olan göstergeler doğrultusunda ölçme ve bu süreci izleme ve değerlendirmesini yapmak amacı ile yapılmaktadır.

Bu kapsamda Beşikdüzü Farabi Mesleki ve Teknik Anadolu Lisesi Müdürlüğü 2024-2028 Stratejik Planı'nın uygulanmaya başlanması ile birlikte varlık sebebimiz olan misyonumuzun, ideal geleceğimizi ifade eden vizyonumuzun ve kurumsal ilkeler, davranış kuralları ve yönetim biçimimizi anlatan temel değerlerimiz, eğitim vizyonu ve MEB'nin ilgili mevzuat ve temel ilkeleri doğrultusunda eğitim-öğretimin iş ve işleyişinin verimli hâle getirilmesi, insan kaynaklarının daha etkin kullanımı, nitelikli eğitim koşullarının oluşturulması, öğrenci-veli-öğretmen memnuniyetinin artırılması üzerine çalışmalar yapılacak ve yürütülecek ve çalışmaları izleme süreci başlayacaktır.

### İZLEME VE DEĞERLENDİRME SÜRECİNİN İŞLEYİŞİ

Stratejik Planın uygulanmasından sorumlu bölüm, birim ve sorumlular, plan aşamasında tespit edilmiştir. Planda yer alan amaç ve hedeflere ulaşabilmek ve çalışmaların izleme ve değerlendirmesini yapabilmek için stratejik plan izleme ve değerlendirme görevi "Stratejik Planlama Kurulu"na verilmiştir.

Performans göstergeleri ile ilgili eylemlerin belirlendiği ve hedeflendiği şekilde gerçekleştirilip gerçekleştirilmediğini ve beklenen çıktılarının alınıp alınmadığını ortaya koymak amacı ile okulumuz stratejik planı izleme ve değerlendirme çalışmaları, yılda iki kez yapılacaktır. Ara izleme olarak nitelendirilebilecek yılın ilk altı aylık dönemini kapsayan birinci izleme kapsamında, Stratejik Plan İzleme ve Değerlendirme raporu vasıtasıyla kurumumuzun sorumlu olduğu performans göstergeleri ve stratejiler ile ilgili gerçekleşme durumlarına ilişkin veriler toplanarak birleştirilecektir. Performans hedeflerinin gerçekleşme durumları hakkında hazırlanan "stratejik plan izleme raporu" paydaşların görüşüne sunulacaktır. Bu aşamada amaç, varsa öncelikle yıllık hedefler olmak üzere, hedeflere

ulaşılmasının önündeki engelleri ve riskleri belirlemek ve yıllık hedeflere ulaşılmasını sağlamak üzere gerekli görülebilecek tedbirlerin alınmasıdır. Yılın tamamına ilişkin ikinci izleme kapsamında ise Stratejik Planlama Kurulu tarafından ilgili birimlerden sorumlu oldukları göstergeler ile ilgili yılsonu gerçekleşme durumlarına ait veriler toplanarak analiz edilecektir. Yılsonu gerçekleşme durumları, varsa gösterge hedeflerinden sapmalar ve bunların nedenleri kurum müdürü başkanlığında ilgili birimler tarafından değerlendirilerek gerekli tedbirlerin alınması sağlanacaktır. Ayrıca, stratejik planın yıllık izleme ve değerlendirme raporu hazırlanarak paydaşlar ile paylaşılacaktır. İzleme ve değerlendirme ekibi, birimlerden gelen raporların stratejik planda yer alan amaç ve hedeflerle ne derece örtüştüğünü;

- Ne yaptık?
- Başardığımızı nasıl anlarız?
- Uygulama ne kadar etkili oluyor?
- Neler değiştirilmelidir?
- Gözden kaçan unsurlar var mıdır?

sorularını da dikkate alarak Stratejik Planlama Kurulu bir rapor hâlinde getirecektir. Stratejik Planlama Kurulu, oluşturulan raporlar doğrultusunda birimlere, geri bildirimler yapacaktır. Bu aşamada eksiklikler ve aksayan taraflar her evrede belirlenerek düzeltici önlemleri içerecek şekilde nihai hâle getirilerek haziran ayı sonuna kadar Beşikdüzü İlçe MEM'e gönderilecektir. Stratejik amaçlar, hedefler, strateji ve politikalar, gerçekleştirmeler konusundaki açıklamalar, yorumlar ve mevcut durum hakkında bilgileri içeren raporlar sorumlu birimler tarafından hazırlanacaktır.

Şehit Öğretmen Gürhan Yardım Temel Eğitim Kurumunda stratejik planın izlenmesi ve gözden geçirilmesi şu şekilde gerçekleştirilecektir:

**Tablo 45: İzleme ve Değerlendirme Tablosu**

İzleme Değerlendirme Dönemi	Gerçekleştirilme Zamanı	İzleme Değerlendirme Dönemi Süreç Açıklaması	Zaman Kapsamı
<b>Kurumun Birinci İzleme Değerlendirme Dönemi</b>	Her yılın aralık ayı içerisinde	<ol style="list-style-type: none"><li>1. Adım- Kurumun strateji geliştirmeden sorumlu birimi tarafından kurumun ilgili birimlerden amaç ve hedef performans göstergelerinin gerçekleşme durumları hakkında veriler toplanması ve Stratejik Planlama Kurulu verilerin sunulması,</li><li>2. Adım- Stratejik Planlama Kurulutarafından veriler doğrultusunda amaç ve hedeflerin gerçekleşme düzeyleri ile ilgili rapor hazırlanması,</li><li>3. Adım - Hazırlanan raporun Stratejik Planlama Kurulu tarafından değerlendirilerek iyileştirme ve çözüm önerilerini içeren raporun hazırlanması</li><li>4. Adım - Stratejik Planlama Kurulutarafından hazırlanan raporun, kurumun ilgili birimleriyle paylaşılması ve iyileştirme çalışmalarının yapılması.</li></ol>	Temmuz-Aralık dönemi
<b>Kurumun İkinci İzleme Değerlendirme Dönemi</b>	Her yılın haziran ayı içerisinde	<ol style="list-style-type: none"><li>1. Adım- Kurumun Strateji Geliştirmeden sorumlu birimi tarafından kurumun ilgili birimlerden amaç ve hedef performans göstergelerinin gerçekleşme durumları hakkında veriler toplanması ve verilerin değerlendirilmesi,</li><li>2. Adım - Stratejik Planlama Kurulutarafından veriler doğrultusunda amaç ve hedeflerin gerçekleşme düzeyleri ile ilgili rapor hazırlanması,</li><li>3. Adım - Hazırlanan raporun Stratejik Planlama Kurulutarafından değerlendirilerek iyileştirme ve çözüm önerilerini içeren raporun bir sonraki eğitim-öğretim döneminde yol gösterici olarak kullanmak üzere paydaşlara sunulması.</li><li>4. Adım – Kurum Stratejik Plan Kurulu tarafından hazırlanan raporun Beşikdüzü İlçe MEM'e gönderilmesi.</li></ol>	Ocak-Haziran dönemi

## PERFORMANS GÖSTERGELERİ

Beşikdüzü Farabi Mesleki ve Teknik Anadolu Lisesi Müdürlüğü 2024-2028 Stratejik Planı'nda belirlenen hedeflere ne ölçüde ulaşıldığını ortaya koyabilecek yeterli sayıda ve nitelikte performans göstergeleri kullanılmıştır. Stratejik planda, izleme ve değerlendirme faaliyetlerinin etkili bir şekilde gerçekleştirilmesi için performans göstergelerinden yararlanılmıştır. Performans göstergelerinin izlenmesinde standartlaşmanın sağlanması ve güvenilirliğin temin edilmesi önemli bir konudur. Bu sebeple performans göstergelerinin kimlik kartı olarak nitelendirilebilecek “**Amaç, Hedef, Gösterge ve Stratejilere İlişkin Kart**” geliştirilmiştir. Müdürlüğümüze özgü geliştirilen **Amaç, Hedef, Gösterge ve Stratejilere İlişkin Kart** ile her bir performans göstergesinin kavramsal çerçevesi, veri kaynağı, kapsamı, veri temin dönemi, hesaplama yöntemi gibi bilgiler kayıt altına alınarak **Amaç, Hedef, Gösterge ve Stratejilere İlişkin Kart** tablosunda toplanmıştır. Bu yolla performans göstergelerine ilişkin izleme verilerinin güvenilirliğinin ve karşılaştırılabilirliğinin güvence altına alınması sağlanmıştır.

## 6. Tablo/Şekil/Grafikler/Ekler



Tablo adı	Sayfa no
Tablo 1. Strateji Geliştirme Kurulu ve Stratejik Plan Ekibi Tablosu	3
Tablo 2: Yasal yükümlülükler listesi	9-10
Tablo 3: Üst Politika Belgeleri Analiz Tablosu	11
Tablo 4: Faaliyet Alanları/Ürün Hizmetleri	12-13
Tablo 5 Paydaş Tablosu	14
Tablo 6 Paydaşların Önceliklendirilmesi	15
Tablo 7 Paydaş-Ürün/Hizmet Matrisi	16-17
Tablo 8 Paydaş Görüşlerinin Alınmasına İlişkin Çalışmalar	18
Tablo 9.Okul/Kurum İçi Analiz İçerik Tablosu	23-24
Tablo 10. Çalışanların Görev Dağılımı	27
Tablo 11. İdari Personelin Hizmet Süresine İlişkin Bilgiler	27
Tablo 12. Kurumda Oluşan Yönetici Sirkülasyonu Oranı	27
Tablo 13. İdari Personelin Katıldığı Hizmet İçi Programları	28-29
Tablo 14. Öğretmenlerin Hizmet Süreleri (2023 Yılı İtibarıyla)	30-31
Tablo 15. Kurumda Gerçekleşen Öğretmen Sirkülasyonunun Oranı	31
Tablo 16. Kurumdaki Mevcut Hizmetli/ Memur Sayısı	32
Tablo 17. Çalışanların Görev Dağılımı	32
Tablo 18 Okul Yönetici Sayısı	32
Tablo 19 Öğretmen, Öğrenci, Derslik Sayıları	33
Tablo 20 Branş Bazında Öğretmen Norm, Mevcut, İhtiyaç Sayıları	33
Tablo 21 Yardımcı Personel/Destek Personeli Sayısı	33
Tablo 22. Kurum Rehberlik Hizmetleri	34
Tablo 23 Kurumun Fiziki Mekan Tablosu	35
Tablo 24 Şehit Öğretmen Gürhan Yardım Temel Eğitim Kurumu Teknolojik Donanım Durumu	36
Tablo 25. Teknolojik Araç-Gereç Durumu	37
Tablo 26 .2024-2028 Yılı Şehit Öğretmen Gürhan Yardım Temel Eğitim Kurumu Müdürlüğü Bütçesi Kaynak Tablosu	37
Tablo 27. Harcama Kalemleri	38
Tablo 28. Gelir-Gider Tablosu	38
Tablo 29 Öğrenci Durumu, Öğrenci Kursları ve Kurumun Akademik Başarısının İstatistik Verileri	39-40
Tablo 30 Kurumda Yapılan Faaliyetlerde Görev Alan Öğretmen, Öğrenci ve Velilerin Sayısı	40-41
Tablo 31 Kurum Spor Kulübü Faaliyetlerinin İstatistik Verileri	41
Tablo 32 Öğrencilerin ve Kurum Personelinin Devam Durumu İstatistik Verileri	42
Tablo 33 Kurumun Fiziki Mekânların İstatistik Verileri	43
Tablo 34 Kurumun Kantine Ait İstatistik Verileri	44
Tablo 35 Kurumun Isınma Durumu Ait İstatistik Verileri	44
Tablo 36 Kurumun Sivil Savunma Çalışmalarına Ait Durumu Ait İstatistik Verileri	45



Tablo 37 Kurumun Akademik Başarısı İstatistik Verileri	45
Tablo 38 Dış Çevre Analizi (PESTLE)	46
Tablo 39 GZFT Listesi	48
Tablo 40. GZFT Stratejileri	49
Tablo 41. Tespitler ve İhtiyaçlar	50-51
Tablo 42. Amaç, Hedef	55
Tablo 43. Amaç, Hedef, Gösterge ve Stratejilere İlişkin Kart Şablonu	56-61
Tablo 44. Tahmini Maliyet Tablosu	62
Tablo 45: İzleme ve Değerlendirme Tablosu	66
<b>GRAFİKLER</b>	
Veli Paydaş Anket Grafikleri	19
Öğretmen Paydaş Anket Grafikleri	20
Paydaş Anket Grafikleri	21
<b>Teşkilat Şeması</b>	<b>25</b>